

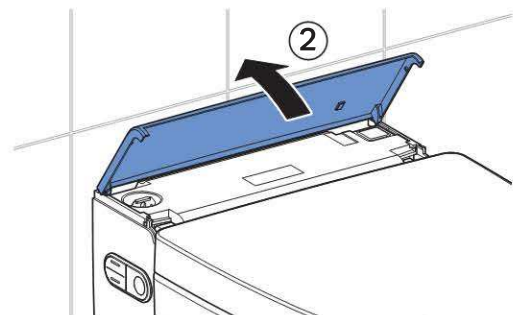
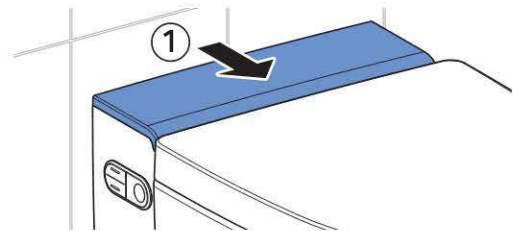
# Működésellenőrzés

## A készülék bekapcsolása

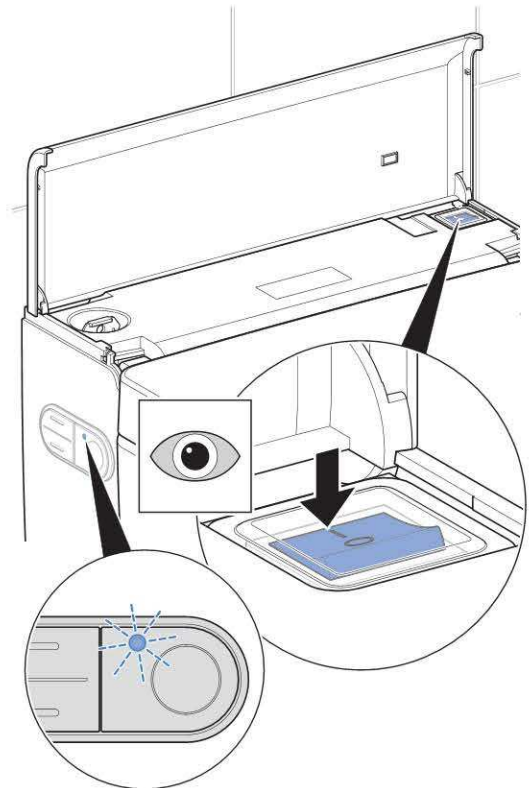
### Előfeltétel

- A hálózati csatlakozódugó be van dugva
- A készülék fel van szerelve és csatlakoztatva van
- A golyóscsap hidegvíz bekötése nyitva van
- Az oldalsó formatervezett fedelek fel vannak szerelve
- Az alsó formatervezett fedél fel van szerelve
- A spriccelés elleni védőlap fel van szerelve
- A felső formatervezett fedél fel van szerelve
- Ha opcionálisan telepítve van az öblítőtartály működtetés interfészmodulja: Az összes csatlakozódugó csatlakoztatva van

**1** Nyissa fel a formatervezett fedelet.

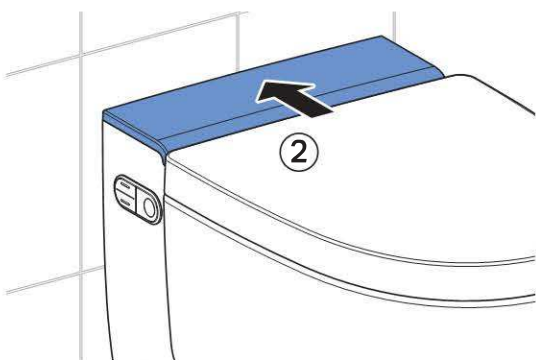
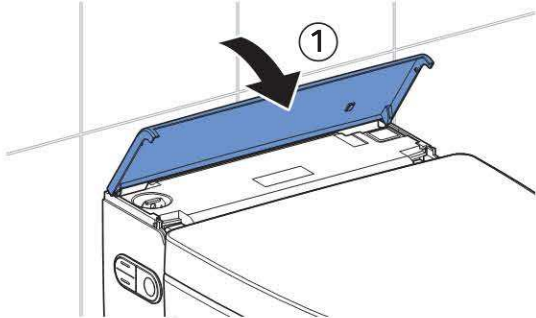


**2** Kapcsolja be a készüléket.



- ✓ **Comfort kivitel:** A készülék a bekapcsolás után aktiválódik. Az oldalsó kezelőpanel állapotjelző LED-je kéken villog. A melegvíztároló mintegy 2 percnyi felfűtési idő után üzemkész.
- ✓ **Classic kivitel:** A készülék a bekapcsolás után aktiválódik.

### 3 Zárja le a formatervezett fedelet.



#### Eredmény

- ✓ Az oldalsó kezelőpanel LED-je kéken világít.
- ✓ A készülék üzemkész.

- i** Ha az állapotjelző LED vörösén villog:
- Ellenőrizze, hogy a hidegvíz bekötése megtörtént-e. Nyissa ki a golyóscsapot.
  - Állítsa vissza a melegvítárolót. → Lásd „A melegvítároló visszaállítása”, 185. oldal.
  - Kapcsolja ki a készüléket, várjon 30 másodpercet, majd kapcsolja be újra a berendezést.

Ha az állapotjelző LED ezek után az intézkedések után is vörösén villog, akkor vegye fel a kapcsolatot a vevőszolgálattal.

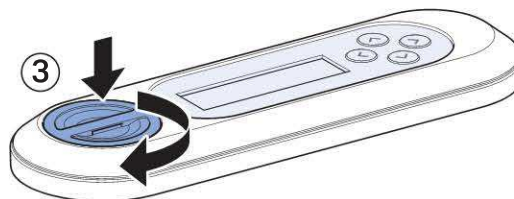
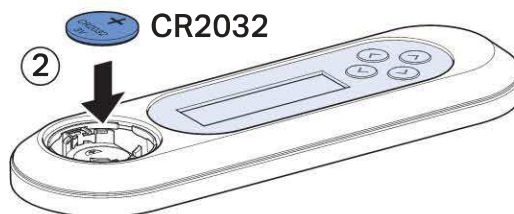
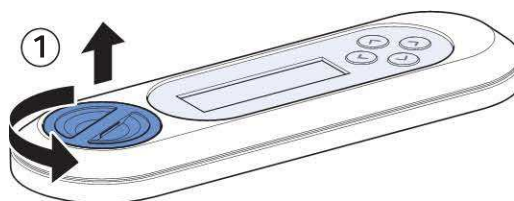
## A távirányító üzembe helyezése

- i** Ha több azonos típusú készüléket telepítenek egymás mellé (pl. hotelekben), akkor a távirányítót hozzá kell rendelni. → Lásd „Távirányító hozzárendelése”, 181. oldal.

#### Előfeltétel

- A készülék működésének ellenőrzése sikeresen lezárult

- ▶ Nyissa ki az elem helyét, és helyezze be az elemet.



#### Eredmény

- ✓ A kijelzőn 10 másodpercig a [Pairing ok] üzenet látható.

- i** Ha nem jelenik meg a [Pairing ok] üzenet, akkor rendelje ismét hozzá a távirányítót. → Lásd „Távirányító hozzárendelése”, 181. oldal.

## Távírányító hozzárendelése

**i** A készülék csak egyetlen, hozzárendelt távírányítóval kezelhető.

- ▶ Tartsa nyomva egyidejűleg kb. 30 másodpercig a távírányító <+> gombját és az oldalsó kezelőpanel <fel> gombját, amíg a kijelzőn meg nem jelenik a [Pairing ok] üzenet.



### Eredmény

✓ A zuhany WC vezérelhető a távírányítóval.

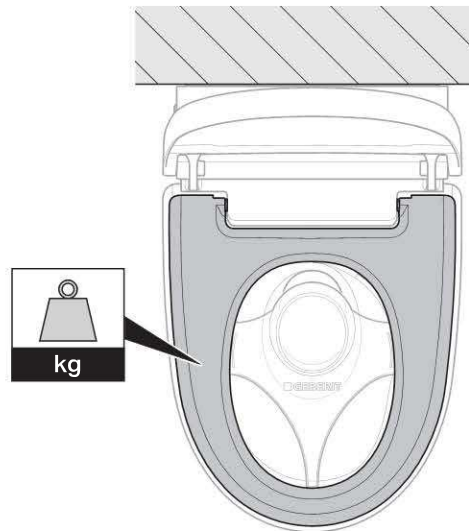
## Az automatikus öblítőtartály működtetés ellenőrzése

Az alábbi ellenőrzést csak akkor kell elvégezni, ha a készülék opcionálisan fel van szerelve interfészmodullal az öblítőtartály működtetéséhez (cikkszám: 147.039.00.1).

### Előfeltétel

- Az automatikus öblítőtartály működtetését hiánytalanul telepítették.
- Az automatikus öblítőtartály működtetését bekapcsolták a főmenüben [Alapbeállítások]
- Az összes elektromos csatlakozás megfelelően csatlakoztatva van

- ▶ Terhelje a WC-ülőkét több mint 10 másodpercig. Ezt követően tehermentesítse.

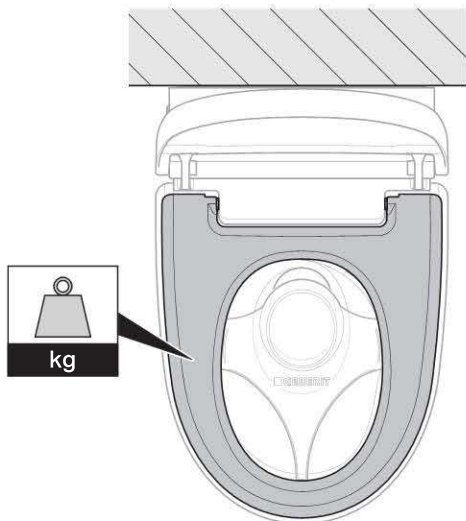


### Eredmény

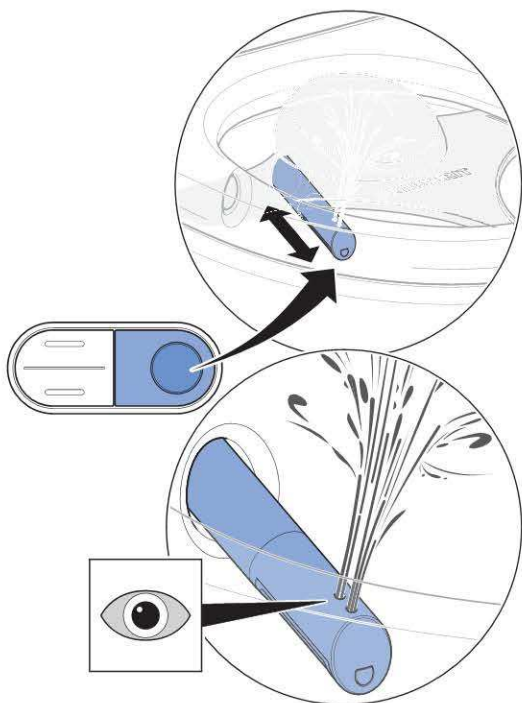
✓ Kb. 5 másodperc múlva öblítésre kerül sor.

## A zuhanyfunkció ellenőrzése

- i** A következő ellenőrző lépések elvégzéséhez a WC-ülőkére felhasználó szimulálása érdekében nehezéket kell tenni. Az oldalsó kezelőpanel LED-je ennek során kéken világít.



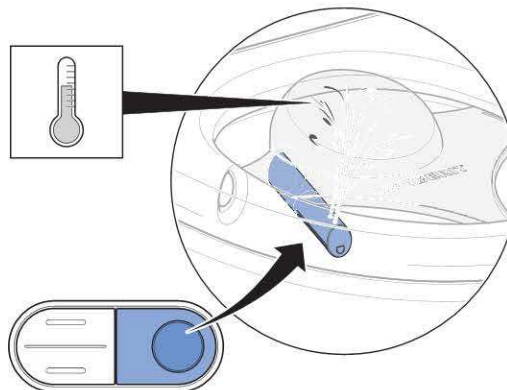
- 1** Ellenőrizze a végbélnyílás-zuhany működését.



- ✓ A készülék fűvókatisztítást végez.
- ✓ A zuhanykar kitolódik.
- ✓ A végbélnyílás-zuhany elindul, és mindkét fűvókanyílás aktív.
- ✓ A zuhanykar a zuhanyciklus befejezése után behúzódik.
- ✓ A készülék fűvókatisztítást végez.

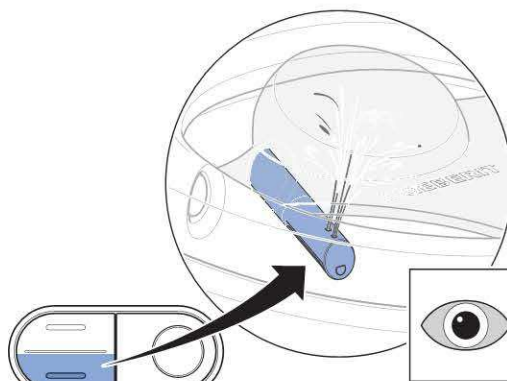
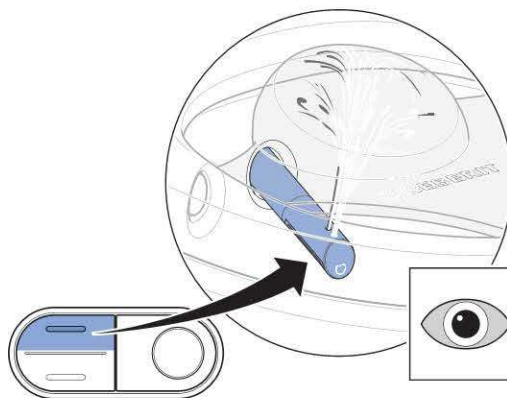
- i** Egy teljes zuhanyciklus után a készüléknek mintegy 2 percre van szüksége ahhoz, hogy a melegvíztárolót ismét felmelegítse a zuhanyvíz-hőmérsékletre. Ez alatt az idő alatt meleg víz csak a hátsó zuhanyrózsa fűvóka révén áll rendelkezésre.

- 2** Ellenőrizze a zuhanyvíz hőmérsékletét.



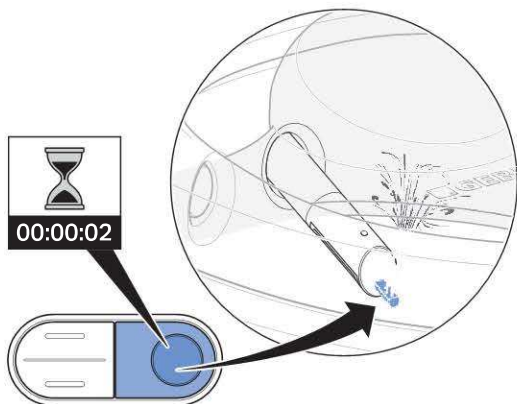
- ✓ A zuhanyvíz az egész zuhanyciklus során érezhetően meleg.

- 3** Ellenőrizze a vízszög erősségének állíthatóságát.



- ✓ A zuhanyciklus során a vízszög erőssége módosítható.

## 4 Ellenőrizze a női zuhany működését.



- ✓ A női zuhany fúvókája kitolódik.
- ✓ A női zuhany működése elindul.
- ✓ Az összes fúvókanyílás aktív.

## A távirányító ellenőrzése

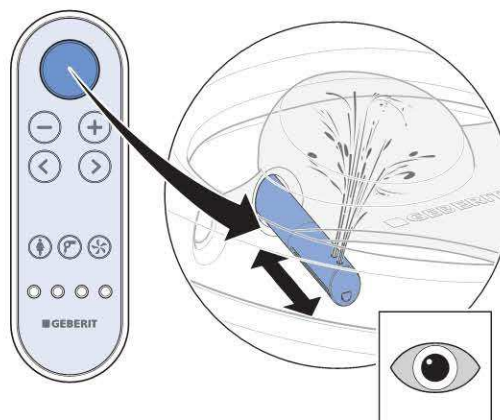
**i** A következő ellenőrző lépések elvégzéséhez a WC-ülökre felhasználó szimulálása érdekében nehezéket kell tenni. Az oldalsó kezelőpanel LED-je ennek során kéken világít.



### Előfeltétel

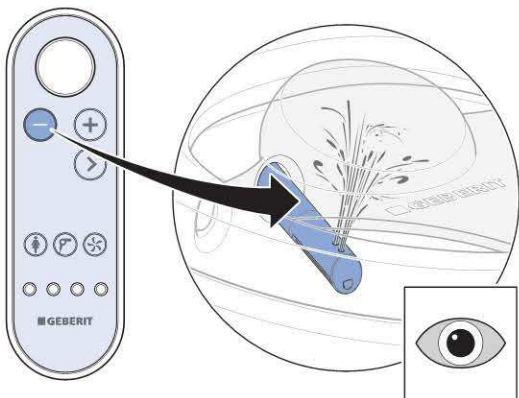
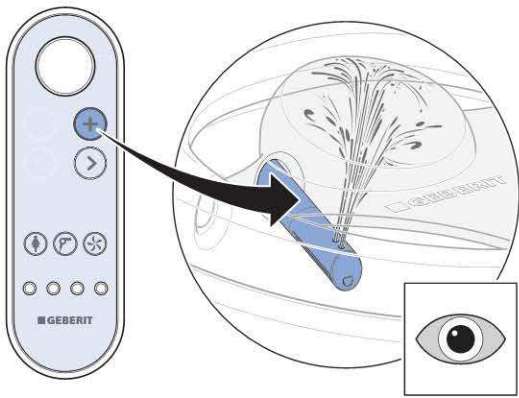
- A távirányító összeköttetésben van a berendezéssel

## 1 Ellenőrizze a végbélnyílás-zuhany <Zuhany> gombját.



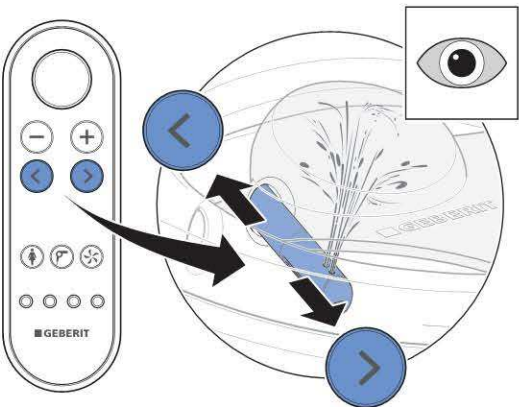
- ✓ A készülék végrehajt egy zuhanyciklust. A <Zuhany> gomb ismételt megnyomása megszakítja a zuhanyciklust.

**2** Ellenőrizze a <+> és a <-> gombot.



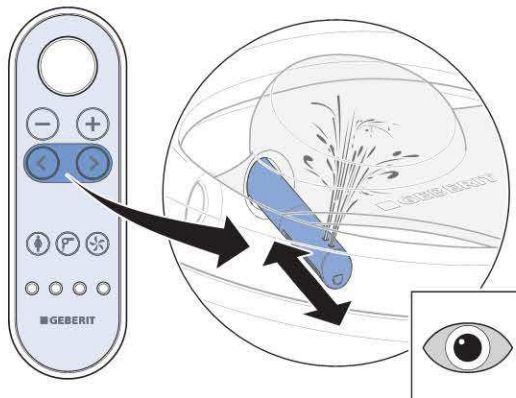
✓ A zuhanyciklus során a vízszugár erőssége módosítható.

**3** Ellenőrizze a <balra> és a <jobbra> nyíl gombot.



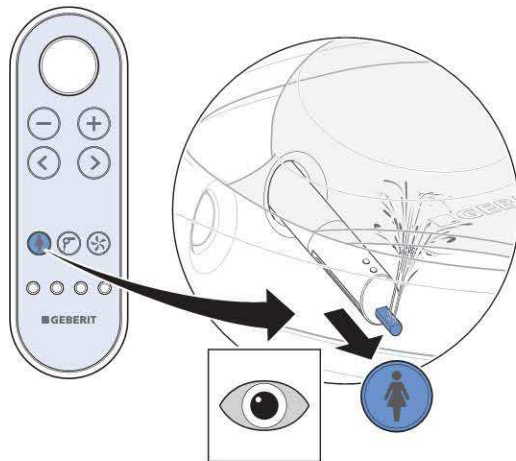
✓ A zuhanyciklus során a zuhanykar helyzete módosítható.

**4** Ellenőrizze a pulzáló vízszugár bekapcsolására szolgáló gombkombinációt.



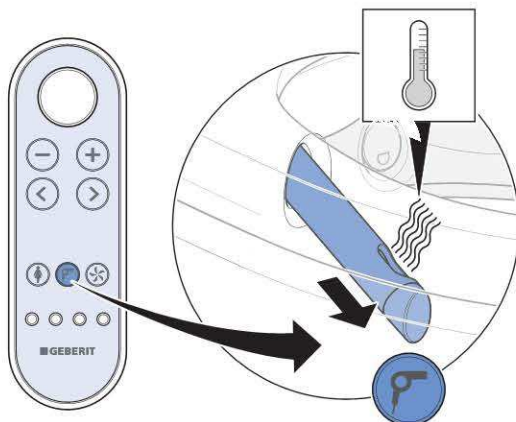
✓ A <balra> és a <jobbra> nyíl gomb egyidejű megnyomásával a pulzálás ki- és bekapcsolható.

**5** Ellenőrizze a <Női zuhany> gombot.



✓ A készülék végrehajt egy zuhanyciklust. A <Női zuhany> gomb ismételt megnyomása megszakítja a zuhanyciklust.

**6** Ellenőrizze a <Szárító> gombot.



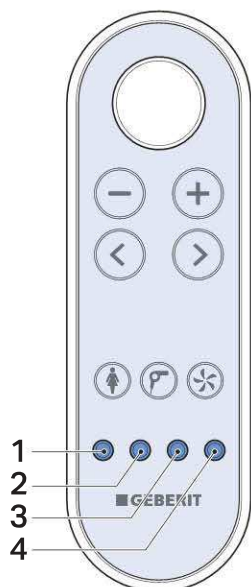
✓ A szárítókar kitolódik. Elindul a meleg levegős szárítás.

- 7** Ellenőrizze a <Szagelszívás> gombot.



✓ A szagelszívás hallhatóan elindul.

- 8** Ellenőrizze a <Felhasználói profil> gombot 1–4. Hajtsa végre az ellenőrzéseket az alábbiak szerint: Indítsa el a zuhanyműködést. Állítsa át a zuhanykar helyzetét. Nyomja meg a felhasználói profil kiválasztó gombot.



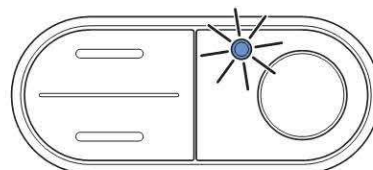
- ✓ A zuhanykar ismét visszaáll a gyári beállítások szerinti pozícióba.
- ✓ Mindegyik gombhoz hozzá van rendelve egy felhasználói profil.

## A melegvíztároló visszaállítása

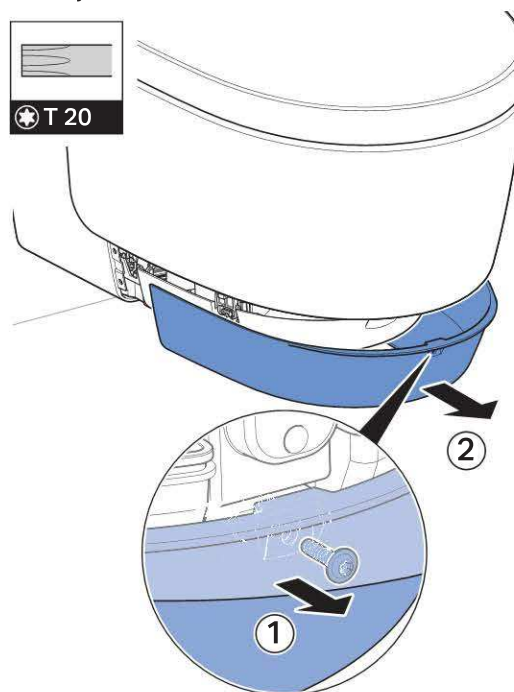
- i** Ha a raktározási vagy szállítási hőmérséklet 45 °C fölé emelkedik, akkor kiold a biztonsági hőmérséklet-határoló.

### Előfeltétel

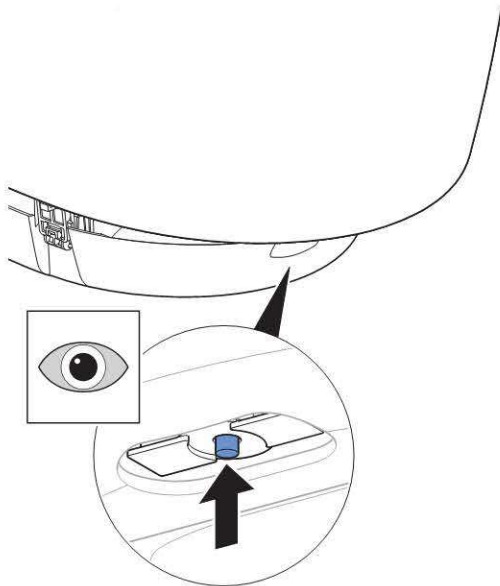
- Az oldalsó kezelőpanel állapotjelző LED-je pirosan villog.



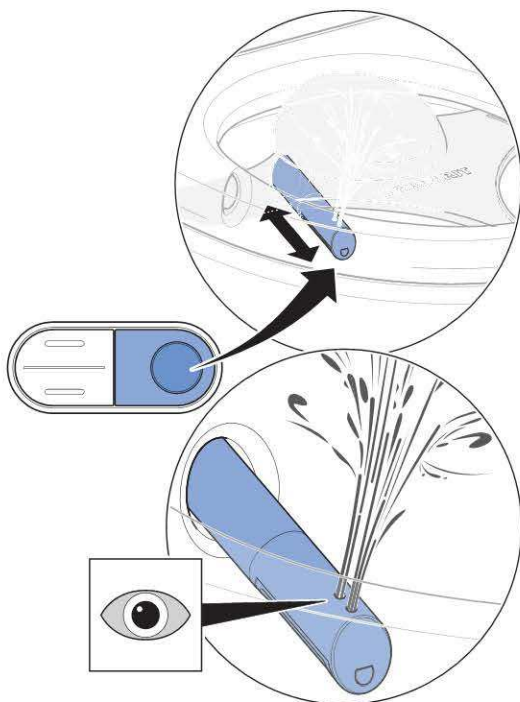
- 1** Szerelje le az elülső burkolatot.



- 2** Állítsa vissza a melegvíztároló biztonsági hőmérséklet-határolóját.

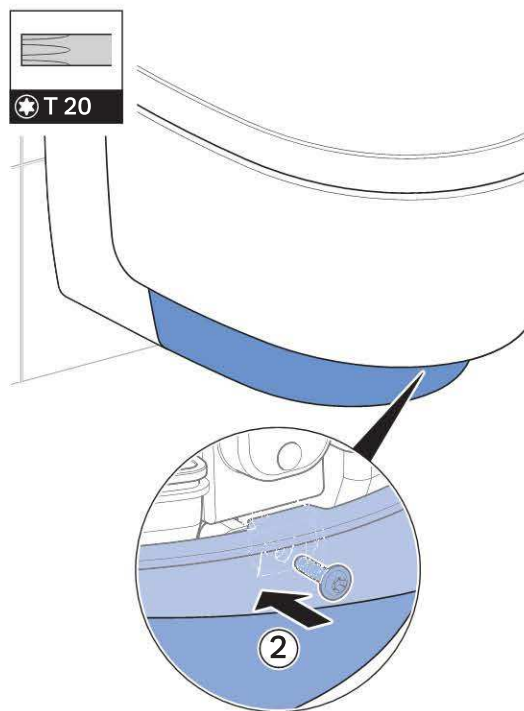
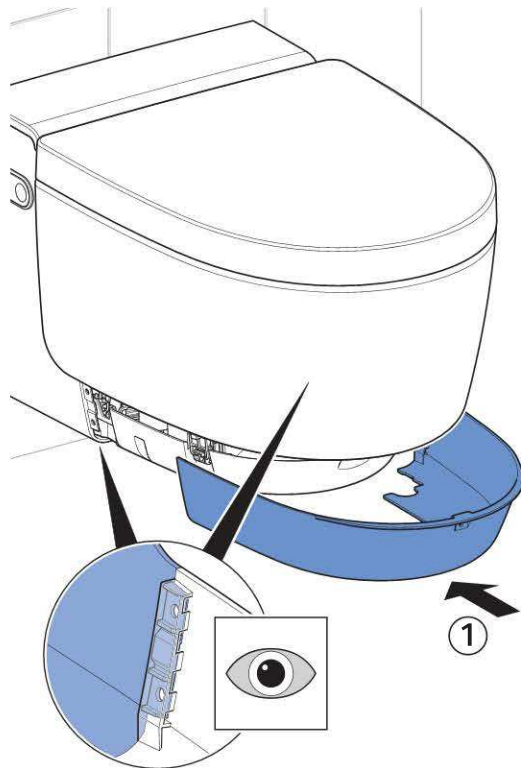


- 3** Aktiválja a zuhanyműködést.



- ✓ A készülék a bekapcsolás után aktiválódik. Az oldalsó kezelőpanel állapotjelző LED-je kéken villog.

- 4** Szerelje fel az előző burkolatot.



- i** Ha az állapotjelző LED pirosan villog:
- Kapcsolja ki a készüléket, várjon 30 másodpercet, majd kapcsolja be újra a készüléket.

Ha az állapotjelző LED ezek után is pirosan villog, akkor vegye fel a kapcsolatot a vevőszolgálattal.



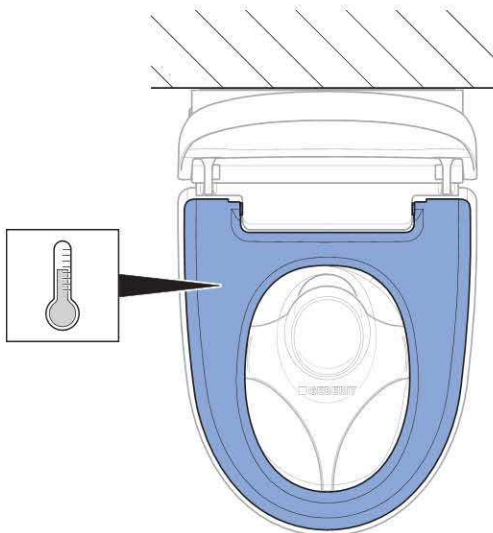
## A Comfort kivitel kiegészítő funkciói

### Előfeltétel

- Az érzékelési tartományba történő belépéskor: A jelzővilágítás bekapcsol.

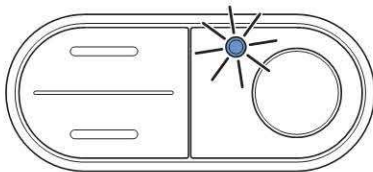
- 1 Ellenőrizze, hogy a fedélemelő funkció egyenletesen és alacsony zajkibocsátással mozog-e.
  - ✓ Az érzékelési tartományba történő belépéskor: A WC-fedél kinyílik.
  - ✓ Az érzékelési tartományból történő kilépéskor: A WC-fedél 2 perc elteltével bezárul, ha ez alatt az idő alatt nem érzékel felhasználót.

- 2 Ellenőrizze a WC-ülőke fűtésének működését.



- ✓ Az WC-ülőke egyértelműen egyenletesen melegnek tűnik.

- 3 Az oldalsó kezelőpanelen ellenőrizze a melegvíztároló állapotát.



- ✓ Az érzékelési tartományba történő belépéskor a LED felvillan.
- ✓ Az érzékelési tartományból történő kilépéskor a LED kialszik.

## A távirányító fedélemelő funkciójának ellenőrzése

A fedélnyitó a távirányító <Zuhany> gombjával aktiválható.

- ▶ A fedélnyitó aktiválásához nyomja meg a <Zuhany> gombot.



### Eredmény

- ✓ A WC-fedél teljesen kinyílik. A WC-fedél a <Zuhany> gomb ismételt megnyomásával zárható le.

# Az alapbeállítások módosítása az ügyfél igényei szerint

## Comfort kivitel

**i** A készülék alapbeállításai a távirányító hátoldalán aktiválhatók.

**i** Alább a lépések rövidített változata olvasható. A teljes menürendszer áttekintését lásd a kezelési útmutatóban.

### Előfeltétel

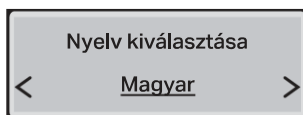
- A készülék működésének ellenőrzése sikeresen lezárult
- A távirányító működési ellenőrzése sikeresen lezárult

**1** Nyissa meg az [Alapbeállítások] főmenüt a <balra>/<jobbra> nyílombokkal.

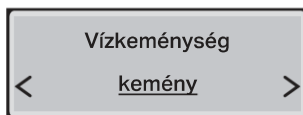


**i** Nyissa meg az almenüket a <fel> és a <le> nyílombokkal. Végezze el a beállításokat a <balra> és <jobbra> nyílombokkal.

**2** Nyissa meg a [Nyelv kiválasztása] menüt. Állítsa be a menünyelvet.



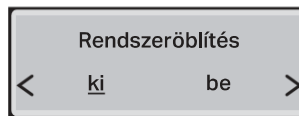
**3** Nyissa meg a [Vízkeménység] menüt. Állítsa be a keménységi fokot a helyi vízkeménységnek megfelelően.



Terület	° fH	° dH	° eH
lágú	≤ 15	≤ 8	≤ 11
közepes	15–25	8–14	11–18
kemény	> 25	> 14	> 18

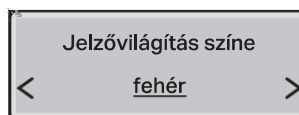
**i** Ha a helyi vízkeménység nem ismert, akkor a [kemény] keménységi fokot állítsa be.

**4** Nyissa meg a [Rendszeröblítés] menüt. Állítsa be a beállítási magatartást.



- ✓ [be] = A felhasználó WC-n való érzékelésekor a rendszeröblítés elindul.
- ✓ [ki] = A rendszeröblítés a zuhanyműködés előtt elindul, amint a <Zuhany> gombot megnyomják. A zuhanyműködés előtti öblítési idő kb. 15 másodperc.

**5** Nyissa meg a [Jelzővilágítás színe] menüt. Állítsa be a színt.

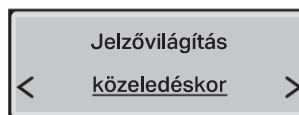


**i** Geberit Monolith Plus telepítése esetén a jelzővilágítás színével azonos színt válasszon.

**6** Nyissa meg a [Jelzővilágítás ereje] menüt. Állítsa be a fényerőt.



**7** Nyissa meg a [Jelzővilágítás] menüt. Állítsa be a beállítási magatartást.



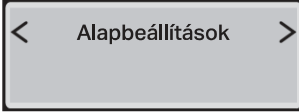
**8** Nyissa meg a [WC-fedél érzékelési t.] menüt. Állítsa be a szenzor hatótávolságát.



- ✓ A készülék megbízhatóan érzékeli a felhasználót.

**i** A szenzort úgy kell beállítani, hogy a WC-fedél nem szándékosan ne nyíljon ki.

**9** Nyissa meg az [Alapbeállítások] menüt.



**Eredmény**

- ✓ A beállítások elmentése megtörtént.
- ✓ A készülék megfelelően be van állítva.

**Classic kivitel**

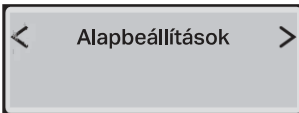
**i** A készülék alapbeállításai a távirányító hátoldalán aktiválhatók.

**i** Alább a lépések rövidített változata olvasható. A teljes menürendszer áttekintését lásd a kezelési útmutatóban.

**Előfeltétel**

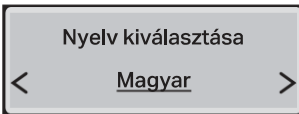
- A készülék működésének ellenőrzése sikeresen lezárult
- A távirányító ellenőrzése sikeresen lezárult

**1** Nyissa meg az [Alapbeállítások] főmenüt a <balra>/<jobbra> nyíl gombokkal.

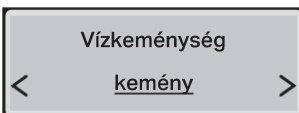


**i** Nyissa meg az almenüket a <fel> és a <le> nyíl gombokkal. Végezze el a beállításokat a <balra> és <jobbra> nyíl gombokkal.

**2** Nyissa meg a [Nyelv kiválasztása] menüt. Állítsa be a menünyelvet.



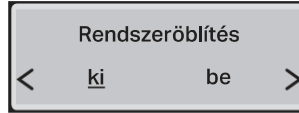
**3** Nyissa meg a [Víz keménység] menüt. Állítsa be a keménységi fokot a helyi víz keménységnek megfelelően.



Terület	° fH	° dH	° eH
lágú	≤ 15	≤ 8	≤ 11
közepes	15–25	8–14	11–18
kemény	> 25	> 14	> 18

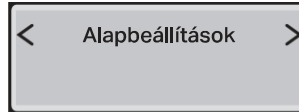
**i** Ha a helyi vízkeménység nem ismert, akkor a [kemény] keménységi fokot állítsa be.

**4** Nyissa meg a [Rendszeröblítés] menüt. Állítsa be a beállítási magatartást.



- ✓ [be] = A felhasználó WC-n való érzékelésekor a rendszeröblítés elindul.
- ✓ [ki] = A rendszeröblítés a zuhanyműködés előtt elindul, amint a <Zuhany> gombot megnyomják. A zuhanyműködés előtti öblítési idő kb. 15 másodperc.

**5** Nyissa meg az [Alapbeállítások] menüt.



**Eredmény**

- ✓ A beállítások elmentése megtörtént.
- ✓ A készülék megfelelően be van állítva.

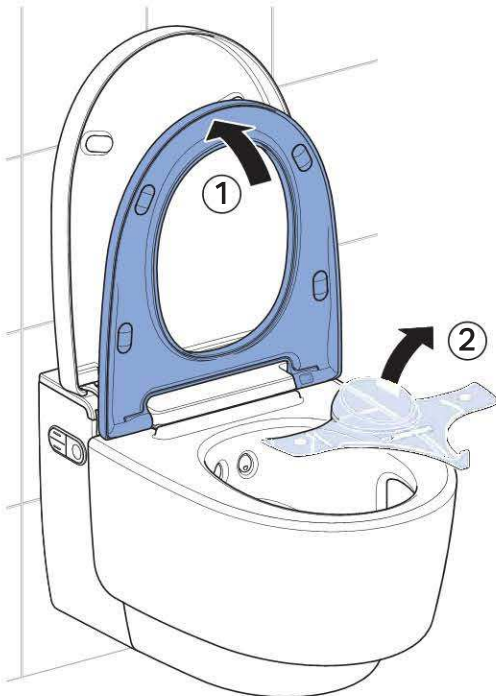
# Üzembe helyezés

## A készülék üzembe helyezése

### Előfeltétel

- Az oldalsó kezelőpanelen keresztüli működés-ellenőrzés sikeresen lezárult
- A távirányító működési ellenőrzése sikeresen lezárult
- A készülék megfelelően be van állítva

**1** Távolítsa el a spriccelés elleni védőlapot.



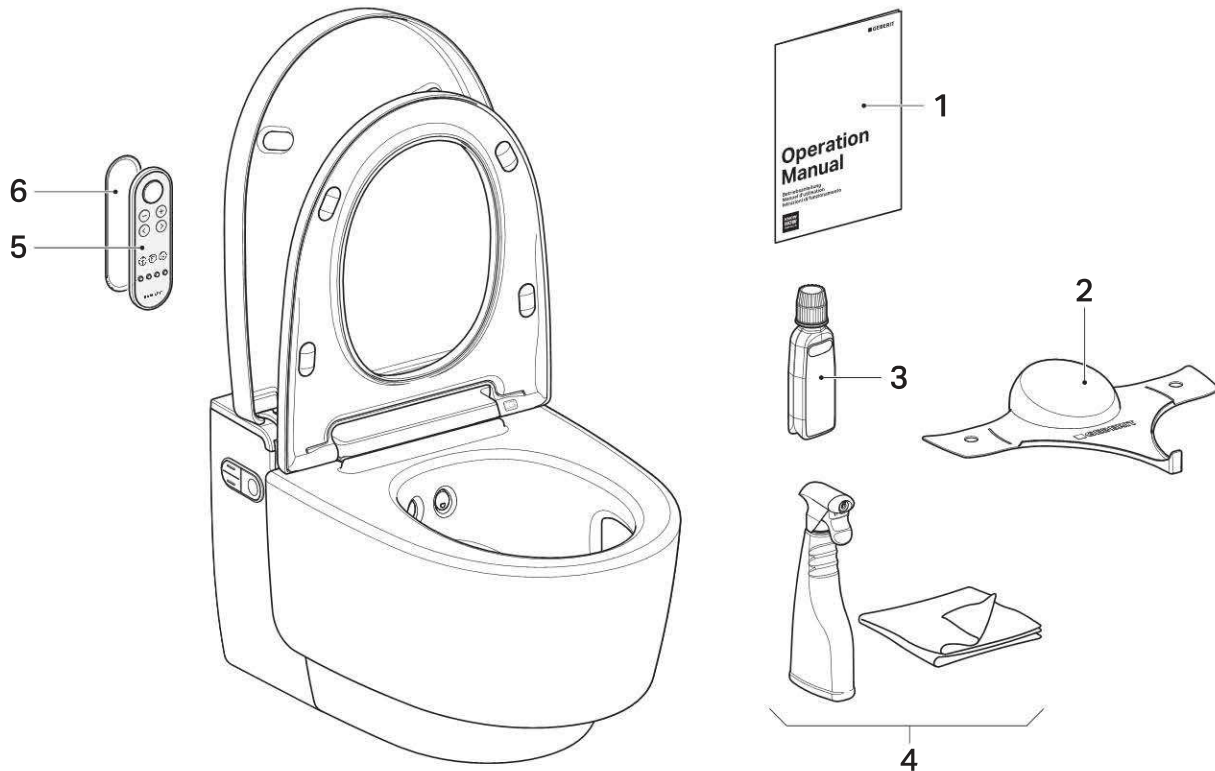
**2** Tisztítsa meg a készüléket.

**3** Hajtsa le a WC-ülőkét és WC-fedelet.

### Eredmény

- ✓ A készülék üzemkész, és átadható az ügyfélnek.

## A készülék átadása



- |   |  |   |                                   |
|---|--|---|-----------------------------------|
| 1 | Kezelési útmutató                          | 4 | Geberit AquaClean tisztítókészlet |
| 2 | Geberit AquaClean spricelés elleni védőlap | 5 | Távírányító                       |
| 3 | Geberit AquaClean vízkő-eltávolító szer    | 6 | Falikar a távirányítóhoz          |

### Előfeltétel

- Az első üzembe helyezés sikeresen lezárult.
- Az összes komponens működőképes és ép.

**1** Későbbi felhasználás céljából ragassza fel a gyártási számot tartalmazó másik matricát a kezelési útmutató utolsó oldalára.

**2** Tájékoztassa az ügyfelet a kezelésről és a tisztításról a kezelési útmutató alapján.

**i** Hívja fel a figyelmét az éves vízkő-eltávolítási ciklusra. A kezeléssel és a tisztítással kapcsolatos részletes információkat lásd a kezelési útmutatóban.

**3** Hiánytalanul adja át a végfelhasználói dokumentumokat és a szállítási terjedelem minden elemét.

**4** Töltse ki az ügyféllel közösen a garancia papírt, ragassza fel a gyártási számot tartalmazó matricát, és küldje el a Geberit vállalatnak.