



Kezelési útmutató

Tartalomjegyzék

Az Ön biztonsága érdekében	5
Ki számára alkalmas ez a termék?	5
Hogyan használandó a termék?	5
Mi a kerülendő?	5
Nem rendeltetésszerű használat	5
Általános biztonsági előírások	6
A jelen útmutatóban szereplő figyelmeztetési fokozatok és szimbólumok áttekintése	8
A terméken található szimbólumok áttekintése	8
Ismerje meg a készüléket	9
A Geberit AquaClean készülékekről	9
Funkciók áttekintése	9
A készülék rövid áttekintése	10
Kezelési elv	12
A készülék kezelési elve	12
A távirányító elülső oldala	12
A távirányító hátoldala	13
Oldalsó kezelőpanel	13
A készülék bekapcsolása	14
A készülék kikapcsolása	15
A készülék kezelése	16
Első lépések	16
A zuhanyműködés időtartama	16
A végbélnyílás-zuhany használata	17
A végbélnyílás-zuhany pulzálásának ki- és bekapcsolása	17
A női zuhany használata	18
A szárító használata	18
A zuhanyműködés igény szerinti beállítása	19
A vízszugár erősségének beállítása	19
A zuhanykar helyzetének beállítása	19
A felhasználói profilok gyors elmentése	20
Mi történik a készülék használata után?	20
A készülék programozása	21
A programozási lehetőségek áttekintése	21
Az alapbeállítások módosítása	21
Felhasználói profilok létrehozása	24
A készülék tisztítása és vízkömentesítése	26
Bevont WC-csészék tisztítása	26
Sima felületek ápolása és tisztítása	26
Automatikus vízcseré	26
Általános tisztítási javaslat	26
Célzott fertőtlenítés	27

Megfelelő tisztítószeres és tisztítóeszközök	27
Karbantartás és kezelés főmenü	29
Vízkömentesítse a készüléket	31
A WC-csésze öblítési területének tisztítása.....	33
A WC-fedél és a burkolat tisztítása.....	33
A WC-ülőke tisztítása	34
A szárítókar és a zuhanyrózsa fűvóka tisztítása.....	35
A kerámia méhsejtszerkezetű szűrő cseréje	37
Üzemzavar megszüntetése	38
Állapotjelző LED az oldalsó kezelőpanelen	38
A készülék vízkő-eltávolítási üzenetei	38
A zuhany WC nem működik	39
Egyéb működési hibák.....	40
A távirányító nem működ k	41
A távirányító elemének cseréje.....	42
Távirányító hozzárendelése.....	42
Fenntarthatóság	43
A Geberit csoport és a fenntarthatóság	43
Ecodesign – ökológiai mérleg.....	43
Ökológiai tanácsok	43
Ártalmatlanítás	44
Az elektromos és elektronikus berendezések hulladékainak ártalmatlanítása	44
Anyagösszetétel	44
Végfelhasználói garancia	45
Végfelhasználói garancia.....	45
Műszaki adatok és megfelelés	46
Műszaki adatok.....	46
Megfeleléségi nyilatkozat.....	46

Az Ön biztonsága érdekében

Ki számára alkalmas ez a termék?

A Geberit AquaClean zuhany WC toalettként valamennyi korcsoport által használható. Gyermeknek csak felügyelet mellett végezhetik a készülék tisztítását és a vonatkozó szerviz munkálatokat.

Hogyan használandó a termék?

Ez a termék a következő felhasználási célokra és alkalmazási területekre alkalmas:

- használat zuhany WC-ként:
 - az altáj tisztítására
 - a női intim terület külső tisztítására
 - szagelszívásra
- telepítés fűtött beltérben
- csatlakoztatás az ivóvízhálózathoz
- fordított ozmózisból származó vízzel történő üzemeltetés

Mi a kerülendő?

Ez a termék nem alkalmas az alábbiakra:

- a WC-ülőke elhagyása a zuhany során
- terheknek vagy tárgyaknak a WC-fedélre való helyezése
- a távirányító folyadékokba merítése
- záródugó nélküli üzem a Geberit AquaClean vízkő-eltávolító szer esetében

Nem rendeltetésszerű használat

Nem rendeltetésszerű használat esetén a Geberit nem vállal felelősséget annak következményeiért.

Általános biztonsági előírások

A következő biztonsági előírások a termék teljes élettartama során érvényesek:

- A termék első használata előtt olvassa el a kezelési útmutatót, hogy megismerje a termék használatának módját.
- Őrizze meg a kezelési útmutatót, hogy később is fellapozhassa.
- Ne álljon fel sem a WC-fedélre, sem pedig a WC-ülőkére.
- Ne használja a károsodott készüléket. Ha lehetséges, válassza le a készüléket a hálózatról, és vegye fel a kapcsolatot a Geberit vevőszolgálatával.
- Ne nyissa ki a készüléket. Nem tartalmaz a felhasználó által karbantartható vagy javítható komponenseket.
- Ne módosítsa és további alkatrészekkel se egészítse ki. Módosítások esetén életveszély áll fenn.
- A javításokat kizárólag gyakorlott és jogosultsággal rendelkező szakembereknek szabad végezniük eredeti pótalkatrészek felhasználásával.
- Csak eredeti tartozékokat szabad használni.
- Az üzemeltető, illetve felhasználó számára kizárólag a kezelési útmutatóban meghatározott mértékű használat és karbantartás engedélyezett.
- A szerelés során mindig a szerelési útmutató aktuális változatát használja, ha a Geberit AquaClean készüléket (pl. költözés során) leszerelték.
- A Geberit AquaClean készüléket kizárólag a típustáblának megfelelő hálózati feszültségre csatlakoztassa.
- A tisztító- és vízkő-eltávolító szereket mindig a gyártó utasításai szerint használja.

i Ez a dokumentum különböző helyeken figyelmeztő megjegyzéseket tartalmaz. A figyelmeztető megjegyzések művelet- és helyzetfüggő biztonsági üzenetek. Konkrét veszélyekre figyelmeztetnek.

i A jelen útmutató megfelel a nyomtatás időpontjában a készülékkel kapcsolatosan rendelkezésünkre álló műszaki ismereteknek. A fejlesztés jellegű módosítások jogát fenntartjuk.

A jelen és további dokumentumok aktuális változata online áll rendelkezésére. → www.geberit.com

A jelen útmutatóban szereplő figyelmeztetési fokozatok és szimbólumok áttekintése

Figyelmeztetési fokozatok és szimbólumok



VESZÉLY

Olyan veszélyre utal, amely halálhoz vagy súlyos sérüléshez vezethet, ha nem kerülik el.

FIGYELEM

Olyan veszélyre utal, amely anyagi károkhoz vezethet, ha nem kerülik el.



Fontos információra utal.

A terméken található szimbólumok áttekintése

Szimbólum	Jelentés
	A termék üzembe helyezése előtt olvassa el a biztonsági előírásokat és a kezelési/üzemeltetési útmutatót.
	Életveszély áramütés következtében

Ismerje meg a készüléket

A Geberit AquaClean készülékekről

A Geberit AquaClean készülék beépített zuhanyfunkcióval rendelkező WC. A készülék emellett ellátja valamennyi hagyományos WC-funkciót is. A további funkciók az Ön termékének a kivitelétől függenek.

Funkciók áttekintése

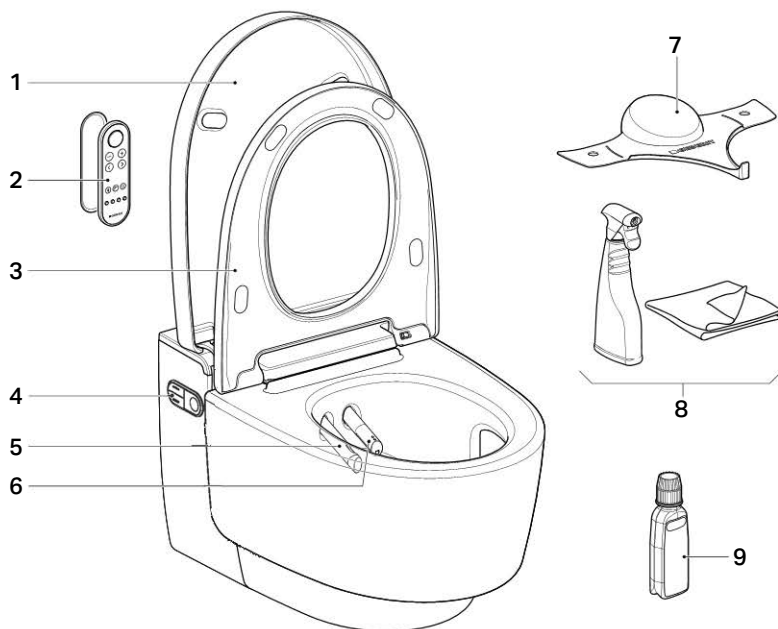
Higiéniai funkciók:

- TurboFlush-öblítési technika
- szagelszívás a WC-csészén keresztül
- WhirlSpray-zuhanytechnológia individuálisan beállítható zuhanykarral
- pulzáló zuhanykar
- a zuhanyrózsa fúvókájába integrált, individuálisan beállítható, kihajtható női zuhany
- automatikus zuhanykartisztítás minden egyes zuhanyműködés előtt és után
- szárítókaros szárítófunkció
- vízkőmentesítő program

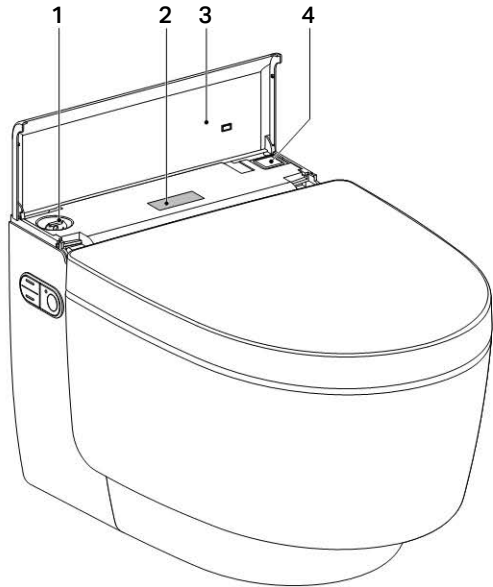
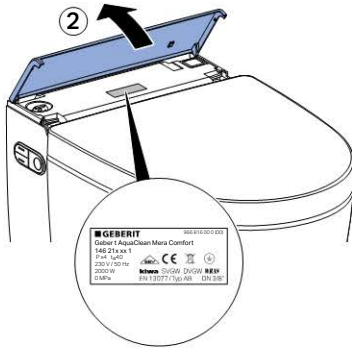
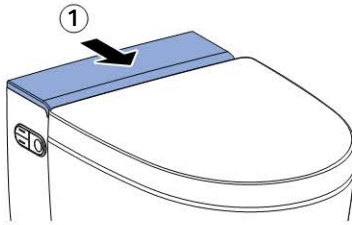
Kényelmi funkciók:

- a vízszög erőssége kiválasztható
- WC-ülök és WC-fedél SoftClosing funkcióval
- távirányító LCD kijelzővel
- valamennyi funkció távirányítóval kezelhető
- 4 különböző felhasználói profil menthető el
- a zuhany WC funkciói az oldalsó, ergonomikus kezelőpanelen keresztül kezelhetők

A készülék rövid áttekintése



- 1 WC-fedél
- 2 Távirányító mágneses falikarral
- 3 WC-ülőke használatérzékelővel és QuickRelease-funkcióval
- 4 Oldalsó kezelőpanel állapotjelző LED-del
- 5 Szárítókar szárítófúvókával
- 6 Zuhanykar zuhanyrózsa fúvókával és női zuhannyal
- 7 Spricelés elleni védőlap
- 8 Geberit AquaClean tisztítókészlet (cikkszám 242.547.00.1)
- 9 Geberit AquaClean vízkő-eltávolító szer (cikkszám 147.040.00.1)



- 1 Betöltőnyílás záródugóval a Geberit AquaClean vízkő-eltávolító szerhez
- 2 Típus tábla gyártási számmal
- 3 Formatervezett fedél mágnessel
- 4 Főkapcsoló

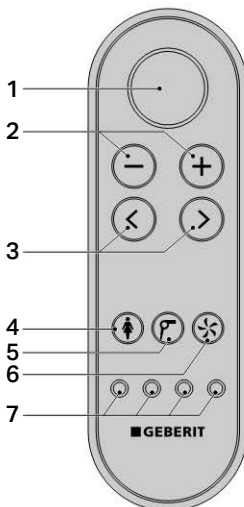
Kezelési elv

A készülék kezelési elve

A zuhany WC kezelhető a távirányítóval és az oldalsó kezelőpanellel is.

A távirányító elülső oldala

A mindennapi használathoz szükséges funkciók a távirányító elülső oldalának segítségével kezelhetők.



- 1 <Zuhany> gomb: A zuhanyfunkció elindítása és leállítása/a szárítófunkció és a női zuhany leállítása.
- 2 <->/<+> gombok: A vízszög erősségének csökkentése vagy növelése.
- 3 <balra>/<jobbra> nyíl gombok: A zuhanykar helyzetének beállítása.
- 4 <Női zuhany> gomb: A női zuhany elindítása és leállítása.
- 5 <Szárító> gomb: A szárító elindítása és leállítása.
- 6 <Szagelszívás> gomb: A szagelszívás elindítása és leállítása.
- 7 <Felhasználói profil> gomb: Az 1–4. felhasználói profil megjelenítése.

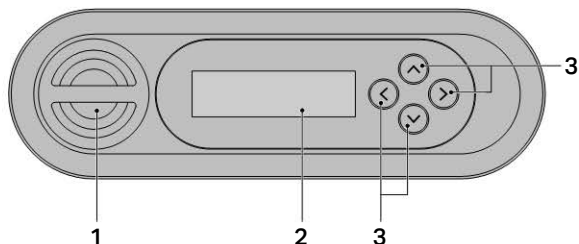
A távirányító Felhasználói profil gombjaival négy felhasználói profil menthető el. → lásd „A felhasználói profilok gyors elmentése”, 20. oldal



A felhasználói profilok révén Ön közvetlenül hozzáférhet személyes beállításaihoz. Válassza ki saját felhasználói profilját, miután ráült az ülőkére.

A távirányító hátoldala

A távirányító hátoldalán keresztül biztosított a hozzáférés a rendszerbeállításokhoz és a kiegészítő funkciókhoz.



- 1 Elem helye
- 2 LCD kijelző
- 3 <fel>/<le>, <balra>/<jobbra> nyíl gombok



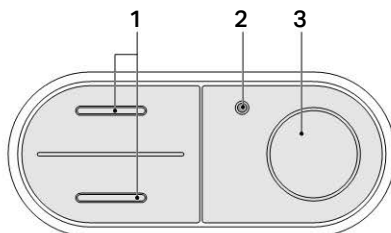
A távirányító eleme több éves élettartammal bír. A távirányító működésképtelensége esetén az elemet ki lehet cserélni.



Ha a távirányító nem működik, akkor használhatja az oldalsó kezelőpanelt.

Oldalsó kezelőpanel

A készülék zuhany WC funkciói az oldalsó kezelőpanel segítségével kezelhetők.



- 1 <fel>/<le> gombok: a vízszugár erősségének csökkentése vagy növelése
- 2 Állapotjelző LED
- 3 <Zuhany> gomb: a végbélnyílás-zuhany vagy a női zuhany elindítása és leállítása



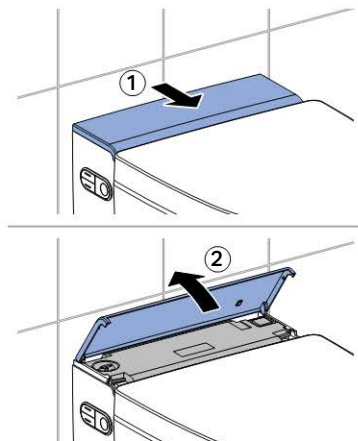
A kezelőpanel gombjai ergonomikus kialakításúak. Mindegyik gomb egyedi, tapintható felületi kialakítással rendelkezik.

A készülék bekapcsolása

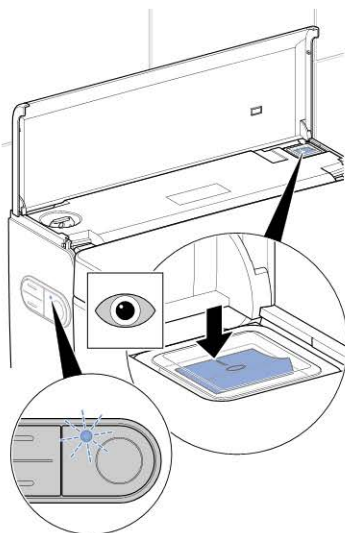


A ki- és bekapcsolási eljárás között várjon legalább 30 másodpercig, hogy az elektronikus vezérlés teljesen leállhasson.

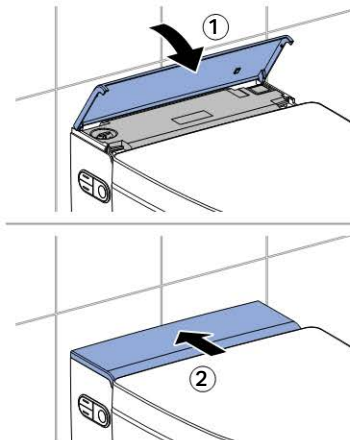
- 1** Nyissa ki a formatervezett fedelet.



- 2** Nyomja meg a főkapcsolót.



- 3** Zárja be a formatervezett fedelet.



Eredmény

- ✓ A készülék a bekapcsolás után újra aktiválódik.

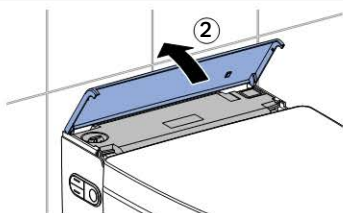
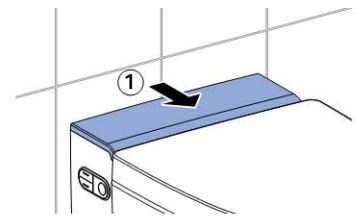
A készülék kikapcsolása



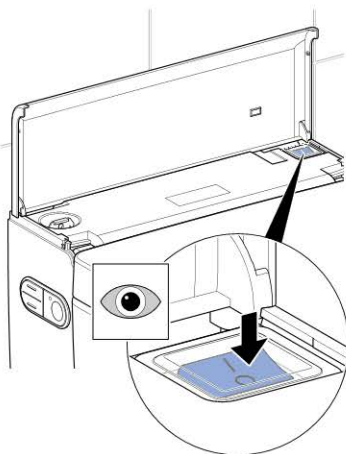
A ki- és bekapcsolási eljárás között várjon legalább 30 másodpercig, hogy az elektronikus vezérlés teljesen leállhasson.

1 Zárja le a WC-fedelet.

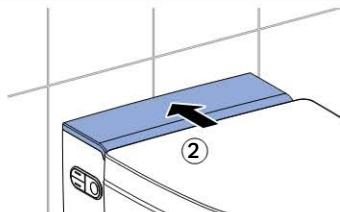
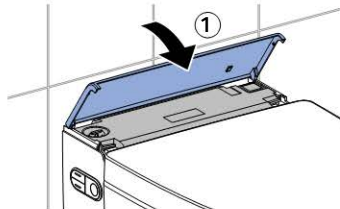
2 Nyissa ki a formatervezett fedelet.



3 Nyomja meg a főkapcsolót.



4 Zárja be a formatervezett fedelet.



A készülék kezelése

Első lépések



Ha a készülék felismer egy felhasználót, akkor automatikusan megjelennek az alapbeállítások.

→ lásd „Az alapbeállítások módosítása”, 21. oldal

A zuhanyműködés során azonban Ön saját igényei szerint beállíthatja a zuhany működését.

A készülék használatérzékelővel van felszerelve, és a WC-ülöke megterhelésekor azonosítja a felhasználót.

Amikor Ön ráül a WC-ülőkére,

- elindul a melegvízkészítés,
- a készülék aktiválja a zuhanyfunkciót,
- elindítja a szagelszívást.

Amikor Ön elhagyja a WC-ülőkét,

- a zuhanyfunkció deaktiválódik,
- a szárítófunkció deaktiválódik.

A zuhanyműködés időtartama

A zuhany időtartama több mint 30 másodperc. Jelentősen befolyásolja a vízszugár erőssége és a zuhanyvíz beállított hőmérséklete.



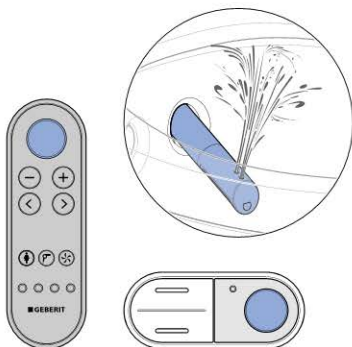
Egy teljes zuhanyciklus után a készüléknek mintegy 2 percre van szüksége ahhoz, hogy a vizet a melegvíztárolóban ismét felmelegítse. Ez alatt az idő alatt meleg víz csak a hátsó zuhanyrózsa fúvóka révén áll rendelkezésre.

A végbélnyílás-zuhany használata

Előfeltétel

- Ön a WC-ülőkén ül.

- ▶ Az oldalsó kezelőpanelen vagy a távirányítón nyomja meg a <Zuhany> gombot.



Eredmény

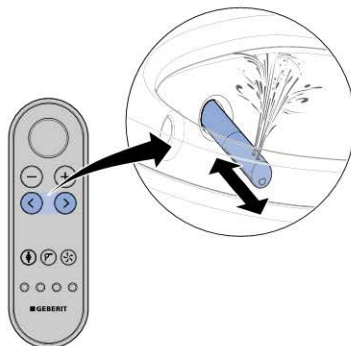
- ✓ A zuhanyműködés pulzáló vízszaggal elindul.

- i** Ismét nyomja meg a <Zuhany> gombot a zuhanyműködés idő előtti leállításához.

A végbélnyílás-zuhany pulzálásának ki- és bekapcsolása

- i** A zuhanykar pulzálása növeli a tisztítóhatást.

- ▶ A <balra> és a <jobbra> nyílógomb egyidejű megnyomásával a pulzálás ki- és bekapcsolható.



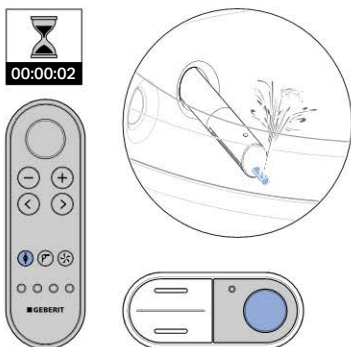
A női zuhany használata

i A női intimzóna igen érzékeny terület, amely különleges és körültekintő ápolást igényel. Az optimális tisztítási eredmény eléréséhez a női zuhanyt az Ön adottságainak megfelelően kell beállítani. A zuhanyrózsa fúvóka pozícióját és a vízsugár erősségét úgy kell megválasztani, hogy a zuhany vízsugara ne hatolhasson be a vaginába.

Előfeltétel

– Ön a WC-ülőkén ül.

- ▶ Nyomja meg a távirányító <Női zuhany> gombját. Vagy: Az oldalsó kezelőpanelen nyomja meg a <Zuhany> gombot 2 másodpercig.



Eredmény

✓ A zuhanyműködés elindul.

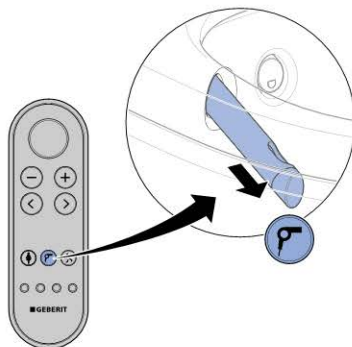
i Ismét nyomja meg a <Női zuhany> gombot a zuhanyműködés idő előtti leállításához.

A szárító használata

Előfeltétel

– A zuhanyműködés befejeződött.

- ▶ Nyomja meg a távirányító <Szárító> gombját.



Eredmény

✓ A zuhany elindul.

i Ismét nyomja meg a <Szárító> gombot a szárítás idő előtti leállításához.

A zuhanyműködés igény szerinti beállítása

A vízszugár erősségének beállítása

Előfeltétel

- A zuhanyműködés éppen folyamatban van.

- ▶ A vízszugár erősségének növeléséhez nyomja meg a <fel> gombot vagy a <+> gombot. A vízszugár erősségének csökkentéséhez nyomja meg a <le> gombot vagy a <-> gombot.



Eredmény

- ✓ A zuhany vízszugár erősebb vagy gyengébb lesz.

- i** A vízszugár erőssége 5 fokozatban állítható be.

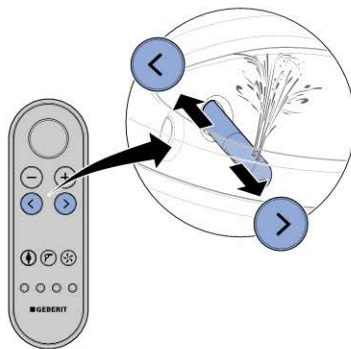
A zuhanykar helyzetének beállítása

- i** A női felhasználók ergonomiailag megfelelően állíthatják be a zuhanykar helyzetét, hogy ne befolyásolja hátrányosan a női intim terület természetes védelmét.

Előfeltétel

- A zuhanyműködés éppen folyamatban van.

- ▶ A zuhanykar beállításához nyomja meg a távirányító nyíl gombjait.



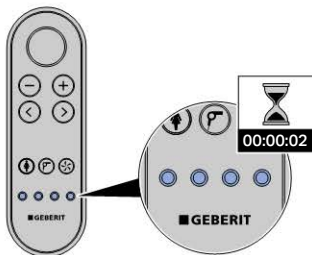
Eredmény

- ✓ A zuhanykar optimálisan be van állítva.

- i** A zuhanykar helyzetét 5 fokozatban állíthatja be.

A felhasználói profilok gyors elmentése

- ▶ Az aktuális beállítás elmentéséhez nyomja meg a 4 felhasználói profil kiválasztó gomb egyikét több mint 2 másodpercig.



A következő funkciók csak a távirányító hátoldalának segítségével állíthatók be:

- a zuhanyvíz hőmérséklete
- a meleg levegő hőmérséklete

→ lásd „Felhasználói profilok létrehozása”, 24. oldal

Mi történik a készülék használata után?

Használata után a készülék automatikusan előkészül a következő használatra:

- A zuhanyrózsa fúvóka és a női zuhany intenzív öblítésen megy át.
- A készülék energiatakarékos üzemmódba kapcsol.

A készülék programozása

A programozási lehetőségek áttekintése

A rendszerbeállítások a távirányító hátoldala segítségével állíthatók be. A következő főmenük állnak rendelkezésre:

- [Alapbeállítások]
- [Profilbeállítások]
- [Karbantartás és kezelés]

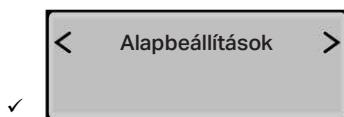
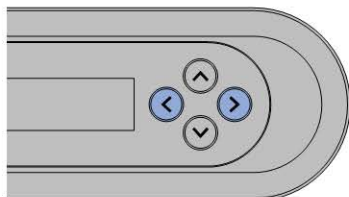


- A k jelző aktiválásához nyomjon meg a távirányító hátoldalán egy tetszőleges gombot. Az elem kímélése céljából a k jelző 30 másodperc elteltével önállóan deaktiválódik.
- Nyomja meg a <fel> nyíl gombot több mint 2 másodpercig az [Alapbeállítások] menübe történő visszaugráshoz.

Az alapbeállítások módosítása

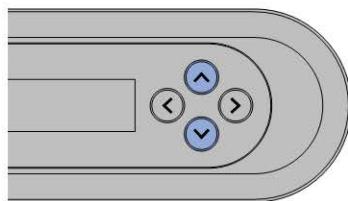
1

Nyissa meg az [Alapbeállítások] főmenüt a távirányító hátoldalán található <balra>/<jobbra> nyíl gombokkal.

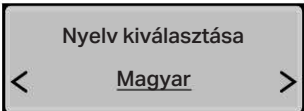
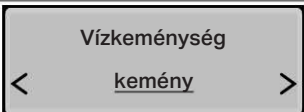


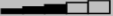




2



A következő menüpontra való lépéshez használja a <fel>/<le> nyíl gombokat.



A módosított beállítások mentéséhez a menüt teljesen végig kell futtatni, amíg a kijelzőn ismét megjelenik a főmenü.

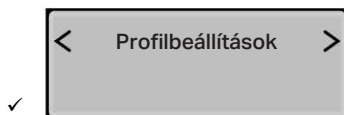
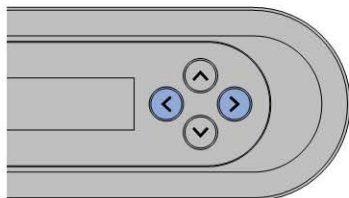
Kijelzés a kijelzőn	Tájékoztató
	A kijelzőnyelv kiválasztása
	Beállítható keménységi fok: kemény/közepes/puha → lásd „A készülék vízkő-eltávolítási üzenetei”, 38. oldal

Kijelzés a kijelzőn	Tájékoztató
<div style="border: 1px solid black; padding: 5px; text-align: center;"> <p>Rendszeröblítés</p> <p>< <u>ki</u> be ></p> </div>	<p>[be] = A felhasználó WC-n való érzékelésekor a rendszeröblítés elindul. [ki] = A rendszeröblítés a zuhanyműködés előtt elindul, amint a <Zuhany> gombot megnyomják. Ha a rendszeröblítés ki van kapcsolva, akkor a zuhanyműködés előtti öblítési idő kb. 15 másodperc.</p>
<div style="border: 1px solid black; padding: 5px; text-align: center;"> <p>Szagelszívás</p> <p>< ki <u>be</u> ></p> </div>	<p>[be] = A felhasználó WC-n való érzékelésekor elindul a szagelszívás. [ki] = Nincs szagelszívás.</p>
<div style="border: 1px solid black; padding: 5px; text-align: center;"> <p>Szagelszívás utóműk.</p> <p>< <u>ki</u> be ></p> </div>	<p>[be] = A szagelszívás 2 perccel tovább működik. [ki] = A szagelszívás nem működik tovább.</p>
<div style="border: 1px solid black; padding: 5px; text-align: center;"> <p>Pulzáló mozgás</p> <p>< ki <u>be</u> ></p> </div>	<p>[be] = A zuhanykar pulzáló mozgása aktiválva van. [ki] = A zuhanykar pulzáló mozgása ki van kapcsolva.</p>
<div style="border: 1px solid black; padding: 5px; text-align: center;"> <p>Vízugár erőssége</p> <p><  ></p> </div>	<p>A végbélnyílás-zuhany vízugarának erőssége</p>
<div style="border: 1px solid black; padding: 5px; text-align: center;"> <p>Zuhanykar pozíciója</p> <p><  ></p> </div>	<p>A végbélnyílás-zuhany zuhanykarjának helyzete</p>
<div style="border: 1px solid black; padding: 5px; text-align: center;"> <p>Vízugár erőssége női</p> <p><  ></p> </div>	<p>A női zuhany vízugarának erőssége</p>
<div style="border: 1px solid black; padding: 5px; text-align: center;"> <p>Zuhanykarpozíció női</p> <p><  ></p> </div>	<p>A női zuhany zuhanykarjának helyzete</p>
<div style="border: 1px solid black; padding: 5px; text-align: center;"> <p>Zuhanyvízfűtés</p> <p>< ki  ></p> </div>	<p>A zuhanyvíz hőmérséklet-beállítása</p>
<div style="border: 1px solid black; padding: 5px; text-align: center;"> <p>Szárító</p> <p>< ki <u>be</u> ></p> </div>	<p>[be] = A szárítófunkció a zuhanyfunkció után automatikusan elindul. [ki] = A szárítófunkció ki van kapcsolva.</p>

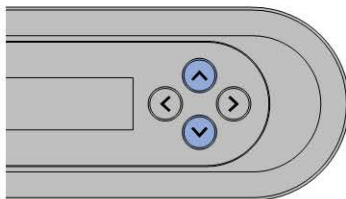
Kijelzés a kijelzőn	Tájékoztató
	<p>A szárító hőmérséklet-beállítása</p>
	<p>Ez a menü csak akkor jelenik meg, ha telepítve van a külső öblítőtartály működtetés opcionálisan kapható interfészmodulja.</p>

Felhasználói profilok létrehozása

- 1** Nyissa meg a [Profilbeállítások] főmenüt a távirányító hátoldalán található <balra>/<jobbra> nyílombokkal.

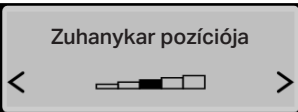
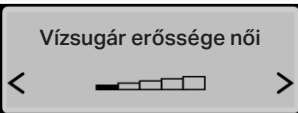
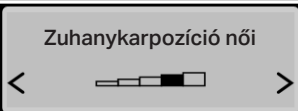
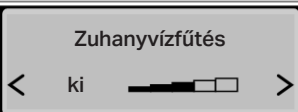
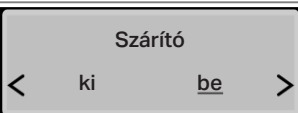



- 2** A <fel>/<le> nyílombokkal válassza ki azokat a beállításokat, amelyeket módosítani kíván.



- i** A módosított beállítások mentéséhez a menüt teljesen végig kell futtatni, amíg a kijelzőn ismét megjelenik a főmenü.

Kijelzés a kijelzőn	Tájékoztató
	A felhasználói profil kiválasztó gomboknak felel meg a távirányító elülső oldalán
	[be] = A felhasználó WC-n való érzékelésekor a rendszeröblítés elindul. [ki] = A rendszeröblítés a zuhanyműködés előtt elindul, amint a <Zuhany> gombot megnyomják. Ha a rendszeröblítés ki van kapcsolva, akkor a zuhanyműködés előtti öblítési idő kb. 15 másodperc.
	[be] = A felhasználó WC-n való érzékelésekor elindul a szagelszívás. [ki] = Nincs szagelszívás.
	[be] = A zuhanykar pulzáló mozgása aktiválva van. [ki] = A zuhanykar pulzáló mozgása ki van kapcsolva.
	A végbélnyílás-zuhany víz sugarának erőssége

Kijelzés a kijelzőn	Tájékoztatás
<p>Zuhanykar pozíciója</p> 	A végbélnyílás-zuhany zuhanykarjának helyzete
<p>Vízugár erőssége női</p> 	A női zuhany vízugarának erőssége
<p>Zuhanykarpozíció női</p> 	A női zuhany zuhanykarjának helyzete
<p>Zuhanyvízfűtés</p> <p>ki </p>	A zuhanyvíz hőmérséklet-beállítása
<p>Szárító</p> <p>ki  be</p>	[be] = A szárítófunkció a zuhanyfunkció után automatikusan elindul. [ki] = A szárítófunkció ki van kapcsolva.
<p>Szárítófűtés</p> <p>ki </p>	A szárító hőmérséklet-beállítása

A készülék tisztítása és vízkőmentesítése

Bevont WC-csészék tisztítása

A WC-csésze speciális bevonattal rendelkezik. Ezen bevonat hatására a vízcseppek gömb formában összehúzódnak és könnyen leperegnek. A maradványok, mint pl. a vízkő és szennyeződések be vannak zárva a vízcseppekbe és egyszerűen leöblíthetők. Ez a hatás rendkívül környezetbarát, mivel nincs szükség többé maró hatású WC-tisztítókra.

Sima felületek ápolása és tisztítása

Minden sima felület higiénikusan megtisztítható vízzel és folyékony, bőrbarát, enyhe tisztítószerral.



Az agresszív és súroló hatású tisztítószerek károsíthatják a felületet. Kizárólag folyékony, bőrbarát, enyhe tisztítószert használjon. A Geberit AquaClean tisztítókészlet (cikkszám 242.547.00.1) olyan tisztítószert tartalmaz, amely használatra kész és optimálisan alkalmazható minden Geberit AquaClean felületen.

Automatikus vízcseré

Ha a zuhany WC-t több mint 2 hónapig nem használta, akkor a készülék a bekapcsolás után friss vízzel öblítődik át. Ezáltal a készülék még a használata előtt gondoskodik a zuhanyvíz megfelelő minőségéről.

Általános tisztítási javaslat

Tisztítási időköz	Tisztítási tevékenység
Naponta	▶ Távolítsa el a vízcseppeket puha, szőszmentes törölkendővel vízkőfoltok kialakulásának elkerülése érdekében.
Hetente	▶ Alaposan tisztítsa meg az összes felületet és sarkat. → lásd „A WC-fedél és a burkolat tisztítása”, 33. oldal ▶ Ellenőrizze és szükség esetén tisztítsa meg a zuhanyrózsa fúvókát. → lásd „A szárítókar és a zuhanyrózsa fúvóka tisztítása”, 35. oldal ▶ Az idegen anyagok eltávolítása céljából öblítse ki a zuhanyrózsa fúvókát folyóvíz alatt.
Havonta	▶ Tisztítsa meg a WC-csészét Geberit AquaClean tisztítószerral. → lásd „A WC-csésze öblítési területének tisztítása”, 33. oldal

Céltott fertőtlenítés

Fertőtlenítés csak akkor javasolt, ha konkrét, kórokozók általi fertőzésveszély áll fenn.

FIGYELEM

Agresszív fertőtlenítő anyagok által okozott felületi sérülések

- ▶ Kizárólag kéz- és bőrfertőtlenítésre is alkalmas, alkoholos fertőtlenítő anyagokat használjon.
- ▶ A veszélyes anyagok kezelésével kapcsolatosan vegye figyelembe a gyártó biztonsági előírásait.

A fertőtlenítés módja	Fertőtlenítési eljárás
Fertőtlenítés nedves törléssel Sima, ledörzsölhető felületeken alkalmazandó	<ul style="list-style-type: none">▶ Dörzsölje be a teljes felületet fertőtlenítő anyaggal.▶ Hagyja hatni a fertőtlenítő anyagot a gyártói utasításoknak megfelelően.▶ Ezt követően dörzsölje le a felületeket egyszer használatos törlőkendővel.
Fertőtlenítés permetezéssel Csak nehezen hozzáférhető, nem ledörzsölhető felületeken alkalmazandó	<ul style="list-style-type: none">▶ Permetezze be a nehezen hozzáférhető felületet a fertőtlenítő anyaggal.▶ Hagyja hatni a fertőtlenítő anyagot a gyártói utasításoknak megfelelően.

Megfelelő tisztítószeres és tisztítóeszközök

FIGYELEM

Agresszív vízkő-eltávolító szer használata károsítja a készüléket






- ▶ Kizárólag Geberit AquaClean vízkő-eltávolító szert töltsön a készülékbe.




FIGYELEM

Agresszív és súroló hatású tisztítószeres által okozott felületi sérülések

- ▶ Geberit AquaClean tisztítószert használjon.

A Geberit AquaClean tisztítókészlet olyan tisztítószert tartalmaz, amely használatra kész és optimálisan alkalmazható minden Geberit AquaClean felületen.

Szimbólum	A megfelelő tisztítószer tulajdonságai
	Bőrbarát
	Enyhén savas kémhatású, például erősen hígított citromsav
	Enyhén habképző
	Folyékony
	Vízzel hígítható

Szimbólum	Megfelelő tisztítóeszközök
	Puha, finompórusú szivacs
	Por- és szőszmentes, puha törlőkendők
	WC-kefe

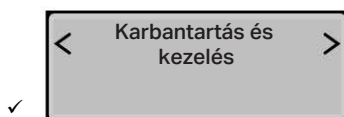
Karbantartás és kezelés főmenü



- A kijelző aktiválásához nyomjon meg a távirányító hátoldalán egy tetszőleges gombot. Az elem kímélése céljából a kijelző 30 másodperc elteltével önállóan deaktiválódik.
- Nyomja meg a <fel> nyíl gombot több mint 2 másodpercig az [Alapbeállítások] menübe történő visszaugráshoz.

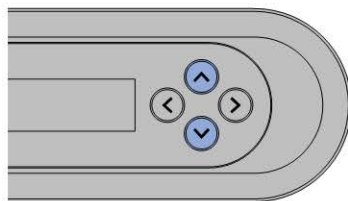
1

Nyissa meg a [Karbantartás és kezelés] főmenüt a távirányító hátoldalán található <balra>/<jobbra> nyíl gombokkal.



2

A következő menüpontra való lépéshez használja a fel/le nyíl gombokat.



A módosított beállítások mentéséhez a menüt teljesen végig kell futtatni, amíg a kijelzőn ismét megjelenik a főmenü.

Kijelzés a kijelzőn	Tájékoztatás
Köv. vízkömentesítés ddd nap múlva	A következő vízkömentesítésig hátralévő napok kijelzése
Most vízkömentesíti? < nem igen >	[igen] = Vízkömentesítés indítása. → lásd „Vízkömentesítse a készüléket”, 31. oldal [nem] = Tovább a [Készülékinfo megjelenítése] menüvel
Vízkőoldó betöltése	

Kijelzés a kijelzőn	Tájékoztató
Vízkömentesítés indul? < nem igen >	Ne szakítsa meg a vízkömentesítés folyamatát a vízkö-eltávolító szer betöltése után, mert az máskülönben felhasználás nélkül kiöblítésre kerül. A kijelzőn a [Készülék öblít ...] kijelzés látható.
Vízkömentesítés... még xx perc van hátra	Az automatikus vízkö-eltávolítás állapotüzenete
Készülékinfót mutassa? < <u>nem</u> igen >	[igen] = A készülékinformációk megjelenítése [nem] = Tovább a [Hibaüzenet] menüvel
Készüléktípus AquaClean Mera Classic	Típus/készülékváltozat
Cikkszám 146.xxx.xxx.	Geberit cikkszám
Gyártási szám GBxxxxxxxxx	A készülék gyártási száma (szervizelés esetén szükséges)
Üzembe hely. dátuma dd.mm.yyyy	Az első bekapcsolás napja
Hibaüzenet xxxxx	Hibakód csak hiba esetén jelenik meg. → lásd „Állapotjelző LED az oldalsó kezelőpanelen”, 38. oldal
Demo üzemmód < <u>ki</u> be >	[igen] = Demóüzemmód bekapcsolása [nem] = Megszakítás
Demo üzemm.aktiválja? < <u>nem</u> igen >	Biztonsági kérdés a demóüzemmód aktiválására

Vízkömentesítse a készüléket

Vízkö-eltávolítási információk:

- Vízkömentesítésre évente legalább egyszer, illetve az öblítési ciklusok számától függően gyakrabban is szükség van.
- A vízkö-eltávolítási eljárás során a készülék a zuhany WC funkciók nékül tovább használható.
- A vízkö-eltávolítási eljárás max. 40percig tart. Ez alatt az idő alatt a LED narancssárgán világít, és a vízkö-eltávolítás státusa megjeleníthető a kijelzőn. Amint a narancssárga LED kialszik, akkor a zuhanyfunkció ismét üzemkész.

FIGYELEM

Agresszív vízkö-eltávolító szer használata károsítja a készüléket

- ▶ Kizárólag Geberit AquaClean vízkö-eltávolító szert töltsön a készülékbe.

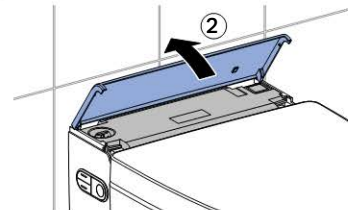
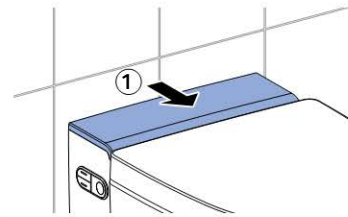


Ne szakítsa meg a vízkömentesítés folyamatát a vízkö-eltávolító szer betöltése után, mert az máskülönb felhasználás nélkül kiöblítésre kerül. A kijelzőn a [Készülék öblít ...] kijelzés látható.

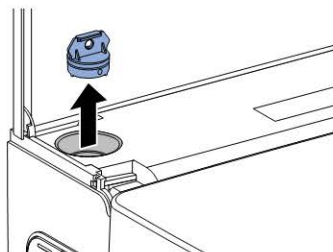
Előfeltétel

- A kezelőpanel LED-je vörösen világít vagy vörösen villog.
- Gombnyomásra a távirányító hátoldalán található kijelzőn megjelenik a [Készülék vízkö. most] üzenet.

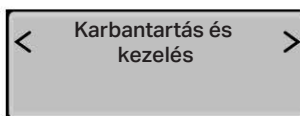
- 1 Nyissa ki a formatervezett fedelet.



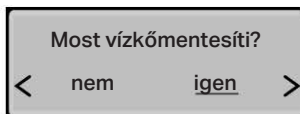
- 2 Távolítsa el a záródugót.



- 3 Nyissa meg a [Karbantartás és kezelés] főmenüt a távirányító hátoldalán található gombokkal.



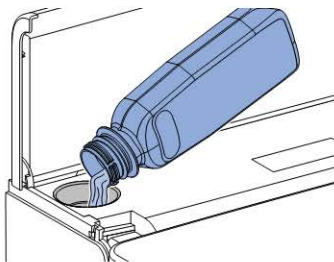
- 4 A <le> nyíl gomb segítségével válassza ki a [Most vízkömentesíti?] menüpontot.



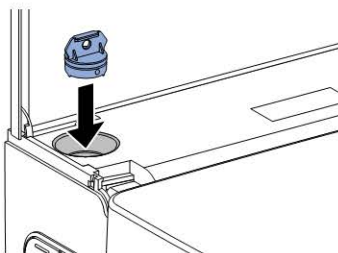
- 5** Válassza ki az <igen>-t a nyílógombokkal.
✓ A kijelzőn megjelenik k:

Vízköldő betöltése

- 6** Töltsön egy palack (125 ml) Geberit AquaClean vízkő-eltávolító szert a betöltőnyílásba.

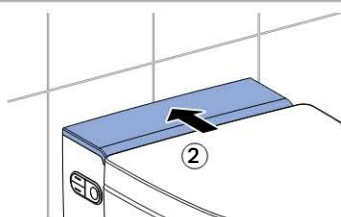
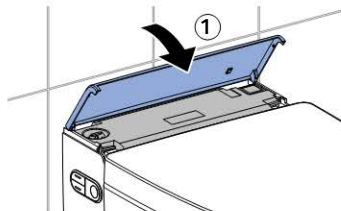


- 7** Helyezze vissza a záródugót.



- 8** Ha a vízkő-eltávolító szer kispriccelt, azonnal távolítsa el nedves törlőkendővel.

- 9** Zárja be a formatervezett fedelet.



- 10** Indítsa el a nyílógombbal a vízkő-eltávolítási eljárást.

Vízkőmentesítés indul?

< nem igen >

- ✓ A kijelzőn megjelenik egy állapotüzenet, amely a vízkő-eltávolítási eljárás időtartamát jelzi.

Vízkőmentesítés...
még xx perc van hátra

- ✓ A kezelőpanel LED-je egészen a vízkő-eltávolítási eljárás végéig narancssárgán világít.

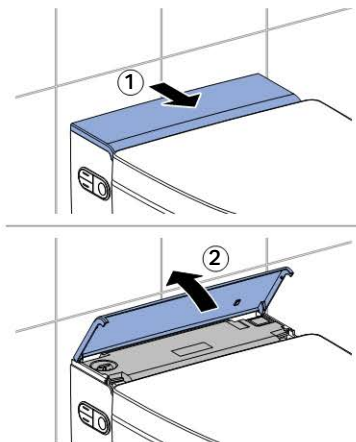
A WC-csésze öblítési területének tisztítása

- 1 Permetezze be a WC-csészét Geberit AquaClean tisztítófolyadékkal, és hagyja hatni néhány percig.
- 2 Ezután öblítse át a WC-csészét vízzel.
- 3 A makacs szennyeződésekét távolítsa el WC-kefével.

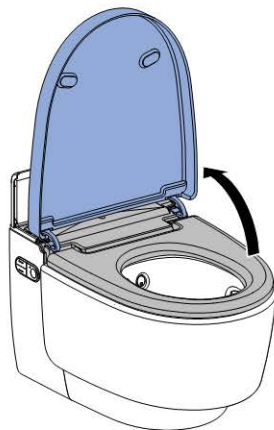
A WC-fedél és a burkolat tisztítása

i Ügyeljen arra, hogy ne karcolja meg a felületeket. A komponenseket mindig puha, nem karcoló felületre helyezze.

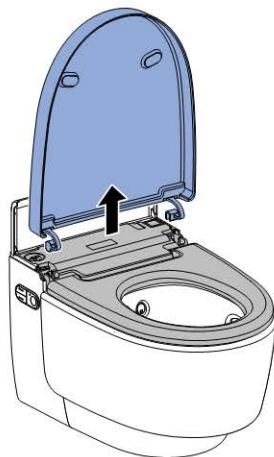
- 1 Nyissa ki a formatervezett fedelet.



- 2 Nyissa ki a WC-fedelet.



- 3 Emelje le a vertikális pozícióban található WC-fedelet.



- 4 Permetezze be a felületeket Geberit AquaClean tisztítószerrel. Törölje le a felületeket puha, nedves, szőszmentes törülőkendővel.
- 5 Ezt követően törölje szárazra a felületeket puha, szőszmentes törülőkendővel.
- 6 A tisztítás után szerelje ismét össze a készüléket fordított sorrendben.

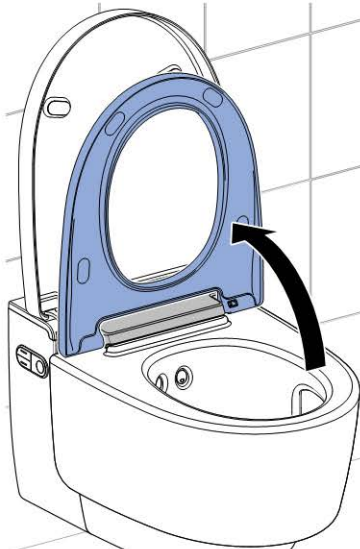
A WC-ülőke tisztítása

A könnyű tisztításhoz a WC-ülőke néhány egyszerű művelettel leszerelhető.

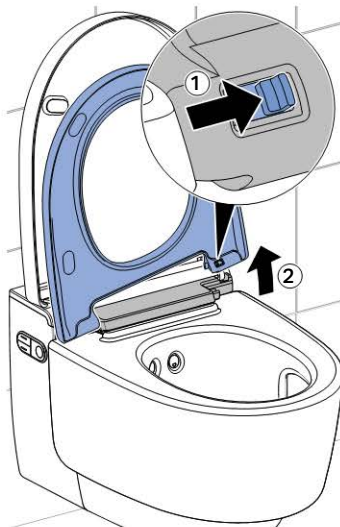


Ügyeljen arra, hogy ne karcolja meg a felületeket. A komponenseket mindig puha, nem karcoló felületre helyezze.

- 1 Hajtsa fel a WC-ülőkét függőleges helyzetbe.



- 2 Tolja el a tehermentesítő gombot jobbra, és emelje ki a WC-ülőkét a jobb oldali tartóból.



- 3 Tolja ki a WC-ülőkét a bal oldali csuklópántból.



- ✓ A WC-ülőke le van szerelve és megtisztítható.

4 Permetezze be a felületeket Geberit AquaClean tisztítószerrel.

5 Törölje le a felületeket puha, nedves, szőszmentes törülköendővel.

6 Ezt követően törölje szárazra a felületeket puha, szőszmentes törülköendővel.

7 A tisztítás után szerelje ismét össze a készüléket fordított sorrendben.

A szárítókar és a zuhanyrózsa fúvóka tisztítása

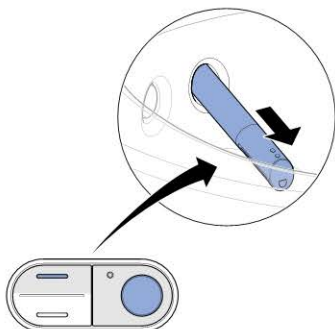


- A tisztításhoz puha, szőszmentes törülköendőt használjon.
- A Geberit AquaClean tisztítófolyadék a készülék összes felületéhez kiválóan alkalmas.

1 Nyissa ki a WC-fedelelet.

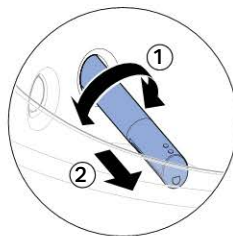
2 Hajtsa fel a WC-ülőkét.

3 Nyomja meg egyidejűleg a <fel> gombot és a <Zuhany> gombot.

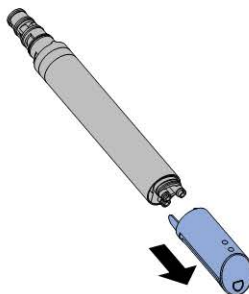


✓ A zuhanykar teljesen kitolódik.

4 Fordítsa el a zuhanykart egy tetszőleges irányba, és húzza ki.



5 Vegye le a zuhanyrózsa fúvókát tisztítás és vízkömentesítés céljából.

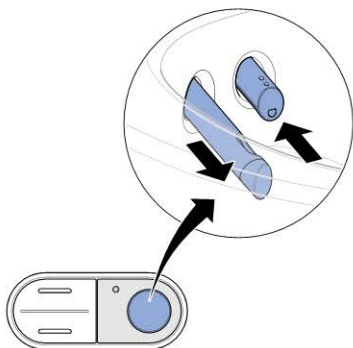


6 Cserélje ki a zuhanyrózsa fúvókát, ha már nem tisztítható meg és vízkömentesíthető tökéletesen.

7 Permetezze be a zuhanykart Geberit AquaClean tisztítószerrel. Ezután öblítse át a zuhanykart vízzel.

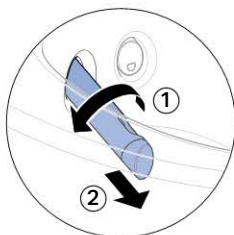
8 A zuhanykar összeállítása és beszerelése előtt alaposan szárítsa meg mindkét komponenst.

- 9** A szárítókár kitolásához nyomja meg a <Zuhany> gombot.

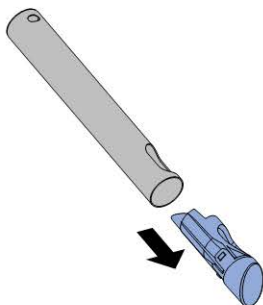


- ✓ A zuhanykar behúzódik, a szárítókár pedig kitolódik.

- 10** Rendszerelje ki a szárítókárt 90°-os, balra történő elfordítással. Húzza ki a szárítókárt.



- 11** Nyomja meg a tehermentesítő gombot a szárítókár hátoldalán, és húzza ki a szárítófűvókát.



- 12** Tisztítsa meg a szárítókárt és a szárítófűvókát. A szárítókár visszaszerelése előtt alaposan szárítsa meg mindkét komponenst.

- 13** Cserélje ki a szárítófűvókát, ha már nem tisztítható meg tökéletesen.

- 14** Az oldalsó kezelőpanelen nyomja meg a <Zuhany> gombot.



- ✓ A szárítókár teljesen betolódik.

Eredmény

- ✓ A tisztítási eljárás befejeződött.

A kerámia méhsejtszerkezetű szűrő cseréje

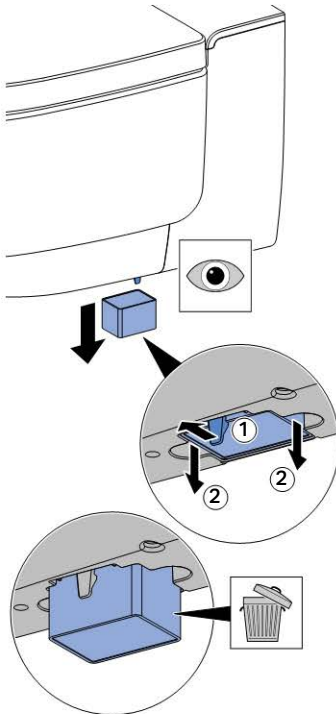
i A kerámia méhsejtszerkezetű szűrő élettartama a szagelszívó átlagos használata esetén kb. 5 év.

i A kerámia méhsejtszerkezetű szűrő a készülék jobb alsó oldalán található, és rögzítőrugóval van biztosítva.

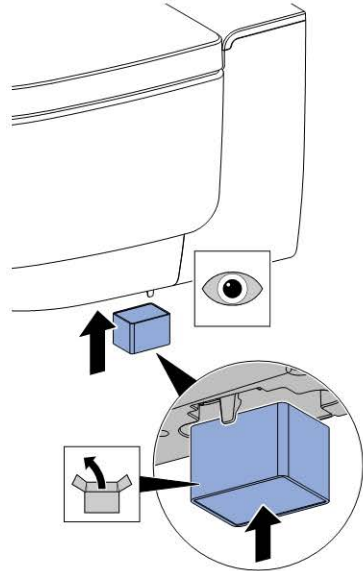
Előfeltétel

- A szagsemlegesítés gyenge vagy hatástalan.

1 Enyhén hajlítsa el oldalra a rögzítőrugót a kerámia méhsejtszerkezetű szűrő kibiztosításához. Ezzel egyidejűleg húzza ki az elhasznált szűrőt annak tartójából.



2 Helyezze be az új szűrőt.



- ✓ A rögzítőrugó biztosítja az új szűrőt.

Eredmény

- ✓ A szagsemlegesítés ismét működésbe lép.

Üzemzavar megszüntetése

Állapotjelző LED az oldalsó kezelőpanelen

Az oldalsó kezelőpanelen található LED a készülék aktuális állapotát jelzi. Így a készülék aktuális állapota leolvasható.

LED	Termékleírás
Nem világít	A fűtés ki van kapcsolva/az energiatakarékos üzemmód aktív.
Kéken világít	A fűtés be van kapcsolva.
Kéken villog	A készülék a bekapcsolás után aktiválódik.
Vörösen világít	A készüléket vízkömentesíteni kell. → lásd „Vízkömentesítse a készüléket”, 31. oldal
Vörösen villog	Egy üzemzavarjelzés aktív. <ul style="list-style-type: none">▶ Ha a távirányító k jelzőjén [H baúzenet] látható: Lépjen kapcsolatba vevőszolgálatunkkal.▶ Ha a távirányító k jelzőjén [Most vízkömentesíti?] látható: → lásd „Vízkömentesítse a készüléket”, 31. oldal
Narancssárgán világít	A készülék éppen vízkömentesít. A zuhany WC a vízkömentesítési eljárás során nem használható.
Narancssárgán villog	A vízcseré folyamatban van. → lásd „Automatikus vízcseré”, 26. oldal

A készülék vízkő-eltávolítási üzenetei

A szerelés során a készüléket beállítják a helyi vízkeménységnek megfelelően, az alábbi táblázat szerint. Ezzel e kerülhető a szükségtelen vízkömentesítés, és a környezetet is kíméljük. Ennek ellenére szükség van a készülék rendszeres vízkömentesítésére.

Terület	°fH	°dH	°eH
lágý	≤ 15	≤ 8	≤ 11
közepes	15–25	8–14	11–18
kemény	> 25	> 14	> 18



A készülék a szokásos módon tovább használható, ha a készülék vízkömentesítésre irányuló felszólítása a k jelzőn [nem] válasszal elutasításra kerül. Végezzen hamarosan vízkömentesítést.

Gyakoriság	Üzenet	Hibaelhárítás
Legalább évente egyszer A készülék elérte a zuhanyc klusoknak a vízkeménységhez viszonyított maximális számát	<ul style="list-style-type: none"> A kezelőpanel LED-je vörösen világít. A kijelzőn a [Készülék vízköm. most?] üzenet látható. 	<ul style="list-style-type: none"> Válassza a kijelzőn az [igen] választ, és végezzen vízkőmentesítést.
A készülék elérte a zuhanyc klusoknak a vízkeménységhez viszonyított maximális számának a kétszeresét	<ul style="list-style-type: none"> A kezelőpanel LED-je vörösen villog. A kijelzőn a [Készülék vízköm. most?] üzenet látható. 	<p>Előfeltétel</p> <ul style="list-style-type: none"> Vízkőmentesítés nélkül már nincs lehetőség zuhanyműködésre. Válassza a kijelzőn az [igen] választ, és végezzen vízkőmentesítést.

A zuhany WC nem működik

A következő táblázat segít Önnek a hibakeresés során, ha a zuhany WC nem működik.



VESZÉLY

Életveszély áramütés következtében

- ▶ Ne nyissa ki a készüléket
- ▶ Ne végezzen saját maga javítást a készüléken
- ▶ Ne módosítsa a készüléket
- ▶ Ne cserélje ki saját maga a sérült hálózati kábelt



A zuhany WC üzemzavar esetén is bármikor használható normál WC-ként. A zuhanykarnak és a szárítókarnak teljesen behúzott állapotban kell lenniük. A WC-öblítést a szokásos módon az öblítőtartályon levő gombokkal indíthatja el.



Ha a készülék meghibásodott, akkor kapcsolja ki a főkapcsolóval.

Lépés	Probléma leírása	Hibaelhárítás
1	A zuhany WC és a kezelőpanel állapotjelző LED-je nem működnek.	<ul style="list-style-type: none"> Csatlakoztassa a hálózati csatlakozódugót (ha van). Állítsa a főkapcsolót „ON” állásba. <p>Eredmény</p> <ul style="list-style-type: none"> ✓ A készülék újraindul.
2	Az elosztó hibaáram-védőkapcsolója vagy biztosítéka egyszer kiold.	<ul style="list-style-type: none"> Cserélje ki vagy helyezze vissza az elosztó biztosítékát. Helyezze vissza az elosztó hibaáram-védőkapcsolóját. <p>Eredmény</p> <ul style="list-style-type: none"> ✓ A készülék a bekapcsolás után újra aktiválódik. A készülék használata nem vezet biztosíték vagy hibaáram-védőkapcsoló kioldásához.

Lépés	Probléma leírása	H baelhárítás
3	A készülék használata közben ismét kiold az elosztó biztosítéka vagy hibaáram-védőkapcsolója.	<ul style="list-style-type: none"> ▶ Cserélje ki vagy helyezze vissza az elosztó hibaáram-védőkapcsolóját vagy biztosítékát. ▶ Húzza ki a hálózati csatlakozódugót (ha van). ▶ Lépjen kapcsolatba vevőszolgálatunkkal. <p>Eredmény</p> <ul style="list-style-type: none"> ✓ A készülék meghibásodott.
4	A készüléknek ismeretlen műszaki hibája van.	<ul style="list-style-type: none"> ▶ Oldja ki az elosztó hibaáram-védőkapcsolóját vagy biztosítékát. ▶ Húzza ki a hálózati csatlakozódugót (ha van). ▶ Lépjen kapcsolatba vevőszolgálatunkkal. ▶ Ellenőriztesse az elektromos energia ellátást szakemberrel.

Egyéb működési hibák

A következő táblázat segít Önnek a h bakeresés során, ha a zuhany WC funkciói nem működnek.



A zuhany WC üzemzavar esetén is bármikor használható normál WC-ként. A zuhanykarnak és a szárítóknak teljesen behűzött állapotban kell lenniük. A WC-öblítést a szokásos módon az öblítőtartályon levő gombokkal indíthatja el.



Ha a készülék meghibásodott, akkor kapcsolja ki a főkapcsolóval.

Lépés	Probléma leírása	H baelhárítás
1	A szagsemlegesítés gyenge vagy hatástalan.	<ul style="list-style-type: none"> ▶ Cserélje ki a kerámia méhsejtszerkezetű szűrőt.
2	A zuhanykar vagy a szárítókar nem működik megfelelően.	<ul style="list-style-type: none"> ▶ Kapcsolja ki a zuhany WC-t a főkapcsolóval 30 másodpercre. <p>Eredmény</p> <ul style="list-style-type: none"> ✓ A készülék a bekapcsolás után újra aktiválódik.
3	Csökken a zuhany tisztíthatósága.	<ul style="list-style-type: none"> ▶ Tisztítsa meg vagy cserélje ki a zuhanyrózsa fúvókákat. ▶ Vízkőmentesítse a készüléket.
4	A zuhany WC a zuhanyzás közben már nem éri el a megszokott hőmérsékletet.	<ul style="list-style-type: none"> ▶ Vízkőmentesítse a készüléket. ▶ Kapcsolja ki a zuhany WC-t a főkapcsolóval 30 másodpercre. <p>Eredmény</p> <ul style="list-style-type: none"> ✓ A készülék a bekapcsolás után újra aktiválódik.

A távirányító nem működik

A következő táblázat segít Önnek a hibakeresésben, ha:

- a távirányító nem működik,
- a zuhany WC a távirányítóval nem vezérelhető.



Ha a távirányító nem működik, akkor használhatja az oldalsó kezelőpanelt.



Ha a készülék meghibásodott, akkor kapcsolja ki a főkapcsolóval.

Lépés	Probléma leírása	Hibaelhárítás
1	A távirányító kijelzője gombnyomásra továbbra is inaktív marad.	▶ Cserélje ki az elemet (típus: CR2032).
2	Az elemet kicserélte. A távirányító kijelzője azonban gombnyomásra továbbra is inaktív marad.	▶ Lépjen kapcsolatba vevőszolgálatunkkal. Eredmény ✓ A távirányító meghibásodott.
3	A zuhany WC nem vezérelhető a távirányítóval. Az elem nem merült le.	▶ Cserélje ki vagy helyezze vissza az elosztó hibaáram-védőkapcsolóját vagy biztosítékát. ▶ Kapcsolja ki a zuhany WC-t a főkapcsolóval 30 másodpercre. Eredmény ✓ A készülék a bekapcsolás után újra aktiválódik. A készülék használata nem vezet biztosíték vagy hibaáram-védőkapcsoló kioldásához.
4	Elemcsere után a kijelzőn nem jelenik meg a [Pairing ok] üzenet. A zuhany WC nem vezérelhető a távirányítóval.	▶ Rendelje újra hozzá a távirányítót. → lásd „Távirányító hozzárendelése”, 42. oldal Eredmény ✓ A kijelzőn a [Pairing ok] üzenet látható.

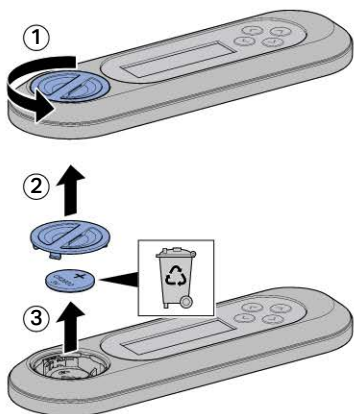
A távirányító elemének cseréje

Előfeltétel

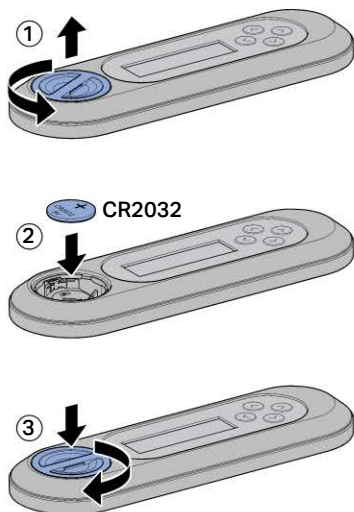
- A távirányító a teljes folyamat során a zuhany WC érzékelési tartományában található.



- 1 Vegye ki a lemerült elemet. A lemerült elemet szakszerűen ártalmatlanítsa.



- 2 Helyezzen be új, CR2032 típusú elemet.



Távirányító hozzárendelése

- i** A készülék csak egyetlen, hozzárendelt távirányítóval kezelhető.

- Nyomja meg kb. 30 másodpercig a távirányító <+> gombját és az oldalsó kezelőpanel <fel> gombját, amíg a kijelzőn meg nem jelenik a [Pairing ok] üzenet.



Eredmény

- ✓ A zuhany WC vezélhető a távirányítóval.

Fenntarthatóság

A Geberit csoport és a fenntarthatóság

A szaniter üzletág európai piacvezetőjeként a Geberit a víztakarékosság, a hatékony erőforrás-felhasználás és a fenntartható fejlődés híve. A cégcsoport évtizedek óta bizonyítja újra meg újra, hogy a hosszú távon sikeres üzleti tevékenység összeegyeztethető a környezettudatos és szociálisan érzékeny cselekvéssel. A hosszú távra tervező vállalatirányítás segít abban, hogy egyszerre tudjuk csökkenteni a költségeket és minimalizálni a kockázatokat. A Geberit szeretne ebben követendő példát mutatni ügyfeleinek, beszállítóinak és más partnereinek. Ehhez hozzátartoznak víztakarékos és tartós termékeink, biztonságos, környezetbarát, erőforrásokat kímélő gyártási folyamataink, magas környezetvédelmi és etikai standardok alapján működő beszerzésünk és logisztikánk, valamint a világszerte több mint 12000 elkötelezett és kompetens munkatársunk számára biztosított jó munkakörülmények is. Társadalmi felelősségvállalásunk többek között fő kompetenciánk, a víz köré szerveződő, nemzetközi segélyprojektek keretében jut kifejezésre.

Ecodesign – ökológiai mérleg

A tartós termékek gyártásának alapja egy szisztematikus innovációs folyamat, amelynek során a lehető legkörnyezetbarátabb alapanyagokat és működési elveket választjuk ki, minimalizáljuk a kockázatokat, és minél hatékonyabb erőforrás-felhasználásra törekszünk. E termékhez igény esetén részletes ökológiai mérleget is rendelkezésre bocsátunk.

Ökológiai tanácsok

Ezt a terméket a legnagyobb gondossággal fejlesztettük ki, az energia, a víz és az egyéb erőforrások fogyasztásának tekintetében is (lásd a műszaki adatokat is). Csökkentheti a termék ökológiai lábnyomát azáltal, hogy követi az alábbi javaslatokat:

- Kapcsolja ki a készüléket, ha nyaralni megy.
- Manuálisan szakítsa meg a zuhany funkciót, hogy ezáltal melegvizet takarítson meg.
- Kevés papírt használjon a szárításhoz.
- Kapcsolja ki a vízmelegítő fűtési funkcióját, ha nincs szüksége meleg zuhanyvízre.
- Használjon környezetbarát tisztítószeret.
- Rendszeresen tartsa karban a készüléket, és kezelje körültekintően, hogy meghosszabbítsa élettartamát.
- A meghibásodott készülékeket szakszerű ártalmatlanítás céljából adja vissza a Geberit vállalatnak vagy egy hivatalos partnernek.

Ártalmatlanítás

Az elektromos és elektronikus berendezések hulladékainak ártalmatlanítása



Az elektromos és elektronikus berendezések hulladékairól szóló 2012/19/EU irányelv (WEEE-II) irányelv alapján az elektromos eszközök gyártói kötelesek a régi berendezéseket visszavenni, és gondoskodni szakszerű ártalmatlanításukról. A jelzés arra utal, hogy a terméket nem szabad a közönséges hulladékkal együtt tárolni. A régi berendezéseket szakszerű ártalmatlanítás céljából közvetlenül a Geberit vállalathoz kell visszajuttatni. Az átvételi helyek címei a Geberit illetékes nagykereskedőjétől tudhatók meg.

Anyagösszetétel

A termék megfelel a 2011/06/EU (veszélyes anyagok elektromos és elektronikus berendezésekben való alkalmazásának korlátozásáról szóló) irányelvben foglalt követelményeknek, és nem tartalmaz környezetkárosító anyagokat, például ólmot, higanyt, kadmiumot és króm-oxidot.

Ugyancsak teljesülnek a vegyi anyagok regisztrálásáról, értékeléséről, engedélyezéséről és korlátozásáról szóló 1907/2006/EK európai vegyszerrendelet követelményei is.

Végfelhasználói garancia

Végfelhasználói garancia

A következő végfelhasználói garancia a szerződéses partner hiányosságokra vonatkozó garanciája mellett érvényes és nem érinti azt.

A Geberit AquaClean termék („termék”) felszerelési helyén illetékes Geberit képviselő („Geberit”) a garancia papíron feltüntetett gyártási számmal ellátott termékért a végfelhasználóval szemben az alábbi garanciát vállalja:

1. A Geberit a végfelhasználónál történő felszerelés dátumától számított 3 éven keresztül („garanciaidő”) garanciát vállal a termék anyag- és gyártási hibáira. A garancia az alábbiakra terjed ki:
 - a) A garanciaidő első 2 évében alapanyag- és gyártási hibák esetén a Geberit felhatalmazott Geberit vevőszolgálatán keresztül költségmentesen átvállalja a szervizt vagy a hibás alkatrész cseréjét.
 - b) A garanciaidő harmadik évében alapanyag- vagy gyártási hibák esetén a Geberit vállalja a költségmentes pótalkatrész-szállítást a végfelhasználó által javítással megbízott és a Geberit által felhatalmazott vevőszolgálat számára.
2. A garancia nem vonatkozik a végfelhasználónak a Geberit vállalattal szemben támasztott ezen túlmenő igényeire.
3. Ezt a garanciát kizárólag az alábbi esetekben igényelheti:
 - a) A termék felszerelését és üzembe helyezését szaniter szakvállalat vagy a Geberit által felhatalmazott vevőszolgálat végzi.
 - b) A terméken nem végeznek változtatást, azaz nem távolítják el, nem cserélik ki egyetlen alkatrészt sem, illetve nem szerelnek be további alkatrészeket.
 - c) A termék meghibásodása nem annak szakszerűtlen felszereléséből vagy szakszerűtlen használatából, illetve hiányos ápolásából vagy karbantartásából ered.
 - d) A garanciaidő harmadik évében a jogosultság csak abban az esetben áll fenn, ha a végfelhasználó a termékhez mellékelte a garancia papírt a termék felszerelésének dátumától számítva 90 munkanapon belül hiánytalanul kitöltve visszaküldte a felszerelés helyén illetékes Geberit képviselőnek.
4. Ez a garancia azokban az országokban levő felszerelési helyekre vonatkozik, amelyekben a Geberit saját nagykereskedővel vagy értékesítési partnerrel rendelkezik.
5. A garanciafeltételeknek kizárólag a Geberit székhelye szerinti ország anyagi jogaihoz kell igazodniuk. A vállalat kifejezetten elutasítja, hogy garancia feltételeit a nemzetközi árukereskedelemre vonatkozó szerződésekről szóló ENSZ-megállapodásnak vesse alá. A garanciából eredő bármilyen peres ügy kizárólag a Geberit székhelye szerinti bíróság hatáskörébe tartozik.



→ www.geberit-aquaclean.com/registration

Műszaki adatok és megfelelés

Műszaki adatok

Névleges feszültség	230 V AC
Hálózati frekvencia	50 Hz
Teljesítményfelvétel	2000 W
Teljesítményfelvétel készenléti állapotban	≤ 0.5 W
Érintésvédelmi osztály	IPX4
Védelmi osztály	I
Hálózati csatlakozás	Hálózati csatlakozás háromerű, hajlékony, köpenyes vezetékkel ellátott rendszerdugón keresztül
A zuhany időtartama	30-50 s
A zuhany vízszögnyomásfokozatainak száma	5
Víz hőmérséklet	34-40 °C
Üzemi hőmérséklet	5-40 °C
Víznyomás	50-1000 kPa 0.5-10 bar
Minimális víznyomás	50 kPa 0.5 bar
Mértékadó térfogatáram	0.03 l/s
A WC-ülőke maximális terhelése	150 kg

Megfelelési nyilatkozat

A megfelelési nyilatkozat az illetékes Geberit nagykereskedőtől szerezhető be.

(CH) Geberit Vertriebs AG
Schachenstrasse 77
CH-8645 Jona
T 0848 882 982
→ www.geberit-aquaclean.ch

(DE) Geberit Vertriebs GmbH
Kundendienst / Servicestelle
Theuerbachstrasse 1
D-88630 Pfllendorf
T (075 52) 934 10 11
F (075 52) 934 866
→ www.geberit-aquaclean.de

(AT) Geberit Vertriebs GmbH & Co. KG
Geberit AquaClean Schauraum
Argentinier Strasse 29
A-1040 Wien
T (01) 577 11 77
F (01) 577 11 77 - 21
→ www.geberit-aquaclean.at

(BE) Geberit nv
Beaulieustraat 6
B-1830 Machelen
T +32 2 252 0111
F +32 2 251 0867
→ www.geberit-aquaclean.be

(BG) Юнитрейд Интернешънъл ЕООД
бул. "Черни връх" 161-А
1407 София
T 02/ 968 11 11
F 02/ 968 10 01
→ www.unitrade-bg.com

(CZ) Geberit spol. s r.o.
Sokolovská 2408/222
190 00 Praha 9
T +420 547 212 335
F +420 547 212 340
→ www.geberit.cz

(DK) Geberit A/S
Lægårdsvej 26
DK-8520 Lystrup
T +45 86 74 10 86
F +45 86 74 10 98
→ www.geberit-aquaclean.dk

(ES) Geberit, S.A.
La Selva, 10 1° A; Ed. In Blau
Parque de Negocios Mas Blau
E-08820-El Prat de Llobregat
(Barcelona)
T +34 902 170 635
→ www.geberit-aquaclean.es

(FI) Geberit Oy
Ruukinkuja 4
FI - 02330 ESPOO
P +358 9 867 8450
→ www.geberit.fi

(FR) Geberit France
Parc Tertiaire Silic
23/25 rue de Villeneuve - BP 20432
94583 Rungis cedex
T +33(0)825 801 603
F +33(0)825 801 604
→ www.geberit-aquaclean.fr

(GB) Geberit Sales Ltd.
Geberit House
Academy Drive
Warwick
Warwickshire
CV34 6QZ
T (0)1926 516 800
T (0)1926 516 809
In Eire T +44 1622 717 811
→ www.geberit-aquaclean.co.uk

(HR) Predstavništvo Geberit
prodaja d.o.o.
Kutnjački put 11
10110 Zagreb, HR
T +385 1 3867 800
F +385 1 3867 801
→ www.geberit.hr

(HU) Geberit Kft
1117 Budapest,
Budafoki út 97.
T +36 1 204 4187
→ www.geberit.hu

(IT) Geberit Marke ing e Distribuzione SA
Via Gerre 4
CH-6928 Manno
T +41 91 611 92 92
F +41 91 611 93 93
→ www.geberit-aquaclean.it

(LU) Geberit Luxembourg
61, avenue de la Libération
L-3850 Schifflange
T +352 54 52 26
F +352 54 54 91
→ www.geberit.lu

(NL) Geberit B.V.
Fultonbaan 15
3439 NE Nieuwegein
T +31 (0)3060 57700
F +31 (0)3060 53392
→ www.geberit-aquaclean.nl

(NO) Geberit AS
Luhrtoppen 2
N-1470 Lørenskog
T +47 67 97 82 00
→ www.geberit-aquaclean.no

(PL) Geberit Sp. z o.o.
ul. Postępu 1
02-676 Warszawa
T +48 22 843 06 96
→ www.geberit-aquaclean.pl

(PT) Geberit Tecnologia Sanitária, S.A
Urb. Polo Tecnológico à
Estr. do Paço do Lumiar, Lt. 6-2º A
1600-542 LISBOA
→ www.geberit.pt

(RO) Geberit International Sales AG
Splaiul Unirii, Nr. 86, Et. 3
Sector 4, Bucharest
T +40 21 330 30 80/81
F +40 21 330 31 61
→ www.geberit.ro

(RS) Geberit - Predstavništvo za
Republiku Srbiju i Republiku Crnu Goru
Vojvode Skopljanca 24
SR - 11000 Beograd
T +381 11 30 96 430
F +381 11 30 96 431
→ www.geberit.rs

(RU) ООО „ГЕБЕРИТ РУС“
Олимпийский пр., 16, стр.5, 5 этаж
129110 Москва
тел.: +7 495 783 83 30
→ www.geberit.ru

(SE) Geberit AB
Kantyxegatan 25
Box 50 414
SE-213 76 Malmö
T +46 40 680 89 30
→ www.geberit.se

(SI) Geberit prodaja, d.o.o.
Smolnik 17
2342 Ruše
T 01 586 22 00
F 01 586 22 19
→ www.geberit.si

(SK) Geberit Slovensko s.r.o.
Karadžičova 10
821 08 Bratislava 2
T +421 2 49 20 30 71
→ www.geberit.sk

(TR) Geberit Tesisat Sistemleri Tic Ltd. i.
Köprüyolu Cad. No: 33
34718 Kadıköy- İstanbul Turkey
T +90 216 340 82 73
F +90 216 340 82 79
→ www.geberit.com.tr

(ZA) Geberit Southern Africa (Pty.) Ltd.
17-15 Street, Eastgate Gardens
Commercial Park
Sandton, South Africa
T +27 11 444 5070
F +27 11 444 5992
→ www.geberit.co.za

(AE) Geberit International Sales AG
Dubai Branch
P.O. Box 54715,
Dubai Airport Free Zone
East Wing, Bldg- 4A, 4th Floor, 401,
Dubai - UAE
T +971 4 204 5477
F +971 4 204 5479
→ www.geberit.ae

(CN) 吉博力(上海)贸易有限公司
地址: 上海市嘉定区南翔高科
园区惠平路1515号
邮编: 201802